

# Mateřská škola Val

Val 14, 518 01, Dobruška

Tel: 733 325 281, IČO: 701 88386, email: reditel@msval.cz

www.msval.cz

---

Školní vzdělávací program pro předškolní vzdělávání

## MALÉ VELKÉ DOBRODRUŽSTVÍ



**„Nevěřte všemu, co se vám k věření předkládá: Zkoumejte vše a přesvědčujte se o všem sami!“**

*J. A. Komenský*

## Obsah

<b>Úvod</b> .....	<b>2</b>
<b>Základní informace o škole</b> .....	<b>3</b>
<b>Obecná charakteristika školy</b> .....	<b>3</b>
Historie školy.....	3
Filozofie školy, popis a forma vzdělávání.....	4
<b>Popis podmínek pro uskutečnění vzdělávacího programu</b> .....	<b>5</b>
1) Organizace vzdělávání a provoz školy .....	5
2) Podmínky předškolního vzdělávání .....	8
a) Věcné podmínky.....	8
b) Životospráva.....	9
c) Psychosociální podmínky.....	10
d) Organizace.....	12
e) Řízení mateřské školy .....	13
f) Personální a pedagogické zajištění.....	13
g) Spoluúčast rodičů .....	14
h) Spolupracující lidé a organizace .....	15
3) Vzdělávání dětí se speciálními potřebami .....	16
4) Vzdělávání dětí nadaných.....	20
5) Vzdělávání dětí od dvou do tří let .....	21
6) Vzdělávání dětí s nedostatečnou znalostí českého jazyka.....	22
7) Distanční vzdělávání.....	23
<b>Vzdělávací obsah</b> .....	<b>24</b>
<b>Autoevaluace mateřské školy a hodnocení výsledků vzdělávání</b> .....	<b>31</b>

## Úvod

Školní vzdělávací program pro předškolní vzdělávání vypracoval kolektiv pedagogů Mateřské školy Val, Val 14, 518 01, Dobruška ke dni 1.9.2022. ŠVP je zpracován na období let 2022-2023. Dokument bude škola průběžně aktualizovat dle platných právních předpisů vstupujících v platnost v tomto časovém období

ŠVP PV byl projednán na pedagogické radě dne 30.8.2022 pod Čj: 39/2022

Zpracovala: Kateřina Ptáčková ve spolupráci s kolektivem MŠ

Platnost: 1.9.2024 - 31.8.2025

## Základní informace o škole

Název:	Mateřská škola Val, okres Rychnov nad Kněžnou
Sídlo:	Val 14, 518 01 Dobruška
Zřizovatel:	Obec Val, Val 26, 518 01, Dobruška IČ: 00275484
Forma:	příspěvková organizace
Typ:	dvoutřídní mateřská škola s celodenním provozem
Ředitelka:	Kateřina Ptáčková
Počet pracovníků školy:	7
Počet pedagogů:	4
Počet asistentů:	1
Počet provozních zam.:	3
Počet tříd:	2
Telefon:	733 325 281
Email:	reditelka@msval.cz jídelna@msval.cz
Web:	www.msval.cz
ID datové schránky:	7pek3du
Předmět hlavní činnosti:	zabezpečování předškolního vzdělávání dětí a další činnosti dle zákona 561/2004Sb.

## Obecná charakteristika školy

### Historie školy

Mateřská škola byla zřízena v roce 1976 jako Závodní mateřská škola JZD Ohnišov. Zařízení sídlí v patrové budově, ke které přiléhá oplocená školní zahrada.

V bezprostředním okolí školy se nachází pole, louka, les, zemědělské družstvo, kravín i sousedská domácí hospodářství. Kromě malebného valského údolí, je v blízkosti město Dobruška a Nové Město nad Metují.

S účinností od 1.1.2003 je škola příspěvkovou organizací. Kapacita školy je 28 dětí. MŠ jako právnická osoba vykonává i činnost školského zařízení a poskytuje službu školního stravování. Školní jídelna prošla v posledních pěti letech postupnou modernizací.

## **Filozofie školy, popis a formy vzdělávání**

Mateřská škola Val je typickou vesnickou školkou a z toho vychází i naše filozofie. Naším záměrem je vychovat samostatné, sebevědomé dítě s respektem ke všemu živému. I proto jsou součástí naší mateřské školy zvířata. Podporujeme v dětech úctu k tradicím našich předků a k venkovskému stylu života. Ke každému dítěti přistupujeme individuálně a dbáme na všestranný rozvoj vašeho dítěte.

Podporujeme rozmanitost, protože ji vnímáme jako nedílnou a cennou součást naší společnosti. Respektujeme potřeby všech dětí s ohledem na různé kulturní a sociální prostředí, ze kterého přicházejí, a úroveň jejich aktuálních schopností. Budujeme vzájemnou důvěru, respekt a dobré vztahy mezi dětmi. Vytváříme jim prostor být samy sebou i příležitost ke vzájemné spolupráci.

Dáváme dětem prostor učit se vlastní činností a prožitkem. Zaměřujeme se na rozvoj jejich kompetencí. Nabízíme dětem příležitost vyhledávat a zpracovávat informace, učit se z různých zdrojů, od sebe navzájem, prezentovat své myšlenky, objevovat, experimentovat, užívat rozmanité strategie řešení problémů, týmově spolupracovat, svoje činnosti si plánovat a reflektovat. Chybu považujeme za přirozenou součást učení. Podporujeme vnitřní motivaci dětí k celoživotnímu vzdělávání, které je i pro nás nezbytnou cestou rozvoje.

Učení plánujeme a realizujeme v souvislostech a provázanosti se životem. Využíváme autentických situací a námětů, jejichž nositeli jsou samy děti. Chceme, aby porozuměly světu, ve kterém žijí, a uměly jej kriticky reflektovat. Učení v souvislostech podporujeme časovou a organizační strukturou dne. Vzdělávání probíhá ve větších tematických celcích, v podnětném učebním prostředí uspořádaném do center aktivit.

Vytváříme partnerský vztah s rodinami dětí a širší komunitou. Nabízíme jim různé formy spolupráce, možnost aktivně se podílet na chodu školy, zapojit se do vzdělávání dětí i budovat vztahy mezi sebou navzájem. Otevřenou komunikaci a spolupráci s rodinami považujeme za důležitý předpoklad zdárného učení a podpory rozvoje dítěte.

Pedagog je dětem průvodcem, kamarádem, poradcem, partnerem, pozorovatelem a zejména pevnou oporou. Nepředává dětem jen strohé informace, nemanipuluje s nimi a s jejich názory, ale učí děti chtít se učit, ukázat, co všechno už samo dokáže, zvládne nebo umí. Chceme být školkou, kde se mohou děti svobodně rozvíjet podle svých potřeb a ve svém tempu.

## **Základní dlouhodobé cíle předškolního vzdělávání**

1. Vést děti k vytváření pozitivních vztahů, vzájemné spolupráci a respektu ke všemu živému.
2. Rozvíjet kladný vztah k přírodě, podporovat přirozenou dětskou zvědavost zkoumáním a pozorováním přírody a přírodních jevů.
3. Osvojení si a rozvoj sebeobslužných a hygienických návyků.
4. Rozvoj komunikačních a řečových dovedností. Zaměřit se na rozvoj předčtenářské gramotnosti, vytvářet u dítěte kladný vztah ke čtení, knihám, psanému slovu.
5. Spolu s logickým a pojmovým myšlením vytvářet povědomí o prostoru, čase a početních představách.
6. Podporovat děti v jejich aktivitách, posilovat jejich touhu po vědění a experimentování ve vzájemné kooperaci s ostatními dětmi a pedagogy.
7. Posilovat v dětech sebedůvěru. Zaměřit se na to, aby dokázaly vyjádřit svá přání a potřeby.

## 1) ORGANIZACE VZDĚLÁVÁNÍ A PROVOZ ŠKOLY

Předškolní vzdělávání organizujeme pro děti ve věku zpravidla od 3 do 6 let, nejdříve však pro děti od dvou let. Dítě mladší 3 let nemá na přijetí do mateřské školy právní nárok.

### a) Přijímací řízení

Zápis k předškolnímu vzdělávání na následující školní rok se koná v období od 2. května do 16. května. Přesné datum, místo a kritéria stanoví ředitelka mateřské školy v dohodě se zřizovatelem a zveřejní ho na webových stránkách školy, na facebookové stránce a na úřední desce zřizovatele. Děti mohou být do mateřské školy přijímány i v průběhu školního roku, pokud to dovoluje kapacita školy. Dítě do mateřské školy přijímá na základě žádosti rodičů ředitelka mateřské školy, která rozhoduje i o stanovení zkušebního pobytu dítěte. O přijetí dítěte se speciálními vzdělávacími potřebami rozhodne ředitelka mateřské školy na základě písemného vyjádření školského poradenského zařízení, popřípadě také registrujícího lékaře. Žádost o přijetí dítěte k předškolnímu vzdělávání a evidenční list dítěte obdrží rodiče před zápisem. Každé dítě dostane své registrační číslo, pod kterým je veden celý zápis. Konkrétní kritéria pro přijetí dítěte zveřejní ředitelka školy před termínem zápisu. Do mateřské školy jsou přednostně přijímány děti, které před začátkem školního roku dosáhnou nejméně třetího roku věku, pokud mají místo trvalého pobytu v příslušném školském obvodu. Pokud je pro dítě předškolní vzdělávání povinné, nepožaduje škola doklad o očkování. U dětí mladších pěti let škola vyžaduje v souladu s § 50 zákona č. 258/2000 Sb., doklad o tom, že se dítě podrobilo stanoveným pravidelným očkováním, nebo o tom, že je proti nákaze imunní nebo se nemůže očkování podrobit pro trvalou kontraindikaci. O přijetí dítěte do mateřské školy rozhoduje ředitelka školy ve správním řízení do 30 dnů. Rozhodnutí o přijetí je oznámeno zveřejněním seznamu dětí pod přiděleným registračním číslem na vchodových dveřích mateřské školy a na internetových stránkách školy. Seznam přijatých dětí pod registračním číslem je zveřejněn po dobu 15 dnů. Zveřejněním seznamu se považují rozhodnutí za oznámená. Rozhodnutí o nepřijetí bude zasláno poštovní zásilkou na adresu žadatele, nebo si je zákonní zástupci mohou vyzvednout osobně v MŠ.

### Povinnost předškolního vzdělávání a způsoby jejího plnění

Od počátku školního roku, který následuje po dni, kdy dítě dosáhne pátého roku věku, do zahájení povinné školní docházky dítěte, je předškolní vzdělávání povinné. Tato povinnost se vztahuje:

- na státní občany České republiky (ČR), kteří pobývají na území ČR déle než 90 dnů,
- na občany jiného členského státu Evropské unie, kteří pobývají v ČR déle než 90 dnů,
- na jiné cizince oprávněné pobývat v ČR trvale nebo přechodně po dobu delší než 90 dnů,
- na účastníky řízení o udělení mezinárodní ochrany.

**Pokud ještě dítě do mateřské školy nedochází, musí ho zákonný zástupce přihlásit ve spádové nebo jím vybrané mateřské škole v termínu zápisu.** Nepřihlášení dítěte nebo zanedbání péče o povinné předškolní vzdělávání je považováno za přestupek. Povinné předškolní vzdělávání se nevztahuje na děti s hlubokým mentálním postižením. Pro Mateřskou školu Val, okres Rychnov nad Kněžnou tvoří školský obvod území obce Val, Doly, Provoz.

Povinné předškolní vzdělávání má formu pravidelné denní docházky v pracovních dnech:

- v mateřské škole zapsané v rejstříku škol a školských zařízení,

- po dobu 4 souvislých hodin denně.

V mateřské škole Val je povinné předškolní vzdělávání od 7.30 hod. do 11.30 hodin. Povinnost předškolního vzdělávání není dána ve dnech, které připadají na období školních prázdnin.

Jarní prázdniny se určují podle sídla mateřské školy, v souladu s organizací školního roku.

Podmínky pro uvolňování dětí ze vzdělávání a omlouvání jejich neúčasti ve vzdělávání jsou stanoveny ve školním řádu.

Jiné možné způsoby plnění povinného předškolního vzdělávání dítěte:

- individuální vzdělávání dítěte – oznámí zákonný zástupce písemně v době zápisu (oznámení je umístěno na úřední desce školy), nejpozději do konce května (pokud se bude individuálně vzdělávat po převážnou část, nebo celý školní rok), uskutečňuje se následně bez docházky dítěte do mateřské školy; informace poskytne ředitel školy. Povinností zákonného zástupce je zajistit účast dítěte u ověření úrovně osvojování očekávaných výstupů v jednotlivých oblastech dle Rámcového vzdělávacího programu pro předškolní vzdělávání v mateřské škole (nejedná se o zkoušku), rodič pouze obdrží doporučení pro další postup při vzdělávání. Dítě může být vzděláváno doma rodičem, jinou osobou, nebo může navštěvovat jiné zařízení než je mateřská škola,
- vzdělávání v přípravné třídě základní školy (určené pouze pro děti s uděleným odkladem školní docházky) a ve třídě přípravného stupně základní školy speciální. Informace podá ředitel konkrétní základní školy nebo základní školy speciální; zákonný zástupce musí přijetí oznámit ve spádové mateřské škole,
- vzdělávání v zahraniční škole na území České republiky, ve které ministerstvo povolilo plnění povinné školní docházky; zákonný zástupce musí přijetí oznámit ve spádové mateřské škole.

Povinné předškolní vzdělávání trvá případně i ve školním roce, pro který byl dítěti povolen odklad povinné školní docházky a je ukončeno až začátkem plnění povinné školní docházky.

### **b) Ukončení předškolního vzdělávání**

Ředitel mateřské školy může po předchozím upozornění písemně oznámeném zákonnému zástupci dítěte rozhodnout o ukončení předškolního vzdělávání, jestliže:

1. se dítě bez omluvy zákonného zástupce nepřetržitě neúčastní předškolního vzdělávání po dobu delší než dva týdny,
2. zákonný zástupce závažným způsobem opakovaně narušuje provoz mateřské školy,
3. ukončení doporučí v průběhu zkušebního pobytu dítěte lékař nebo školské poradenské zařízení,
4. zákonný zástupce opakovaně neuhradí úplatu za vzdělávání v mateřské škole nebo úplatu za školní stravování (§123) ve stanoveném termínu a nedohodne s ředitelkou školy, popř. vedoucí ŠJ jiný termín úhrady

Ředitelka školy při ukončení docházky přihlédne k sociální a výchovné situaci rodiny a především k zájmu dítěte.

Rozhodnout o ukončení předškolního vzdělávání nelze v případě dítěte, pro které je předškolní vzdělávání povinné.

## **c) Úhrada úplaty za vzdělávání a úhrada stravného**

### ***Úplata za předškolní vzdělávání***

Úplata za předškolní vzdělávání je pro dané období stanovena na 500,- Kč měsíčně. Platnost od 1.9.2024 do 31.8.2025.

### ***Úplata za školní stravování dětí***

Poplatky za stravné se platí za uplynulý měsíc. Výše úplaty a stravného je v celkové částce zasílána emailem jednotlivým rodičům s pokyny k platbě včetně data splatnosti. Připomínky ke stravování je možné podávat u ředitelky MŠ.

### **Dítě, které je v době oběda přítomno v MŠ, se stravuje vždy.**

Podmínky školního stravování v mateřské škole se řídí vyhláškou č. 107/2005 Sb., o školním stravování ve znění pozdějších předpisů, Vnitřním řádem školní jídelny a Školním řádem.

Odhlašování je nutné provést telefonicky v ten daný den do 7:00 hodin, též lze využít omluvného listu, který je umístěn v chodbě školy. Neodhlášené obědy propadají.

První den neplánované nepřítomnosti strávnicka ve školním zařízení se považuje za pobyt ve školském zařízení.

(Vyhláška 107/2005 Sb.)

Úplata za předškolní vzdělávání a stravování dítěte v mateřské škole jsou platby, které jsou pro rodiče povinné a jsou nedílnou součástí rozpočtu mateřské školy. Opakované neuhrazení těchto plateb v mateřské škole je považováno za závažné porušení provozu mateřské školy a v konečném důsledku může být důvodem pro ukončení docházky dítěte do mateřské školy.

### ***Školní stravování***

Školní jídelna zabezpečuje stravování dětí 3x denně. Otázky týkající se školního stravování projednává rodič s ředitelkou školy nebo vedoucí školní jídelny. Jídelníčky sestavuje VŠJ. Jídla podávaná v rámci školního stravování strávnicki konzumují v MŠ. Ve výjimečných případech (např. při náhlém onemocnění) lze pro dítě vydat oběd ke konzumaci mimo prostory MŠ (musí být dodrženy požadavky v oblasti ochrany veřejného zdraví).

## **d) Evidence dítěte**

Po přijetí dítěte do MŠ předají rodiče ředitelce evidenční list dítěte, ve kterém bude vyplněno: jméno a příjmení dítěte, rodné číslo, místo narození, státní občanství a místo trvalého pobytu, dále jméno a příjmení zákonného zástupce, místo trvalého pobytu a adresa pro doručování písemností a telefonické spojení.

Zdravotní stav dítěte a potvrzení o pravidelném očkování doplní do evidenčního listu dětský lékař, a to před nástupem dítěte do mateřské školy.

Rodiče nahlásí v mateřské škole každou změnu ve výše uvedených údajích (zejména místo trvalého pobytu a telefon).



## **e) Vybavení dětí pro pobyt v MŠ**

Dítě v MŠ potřebuje: obuv dovnitř, pohodlné oblečení, náhradní prádlo. Pro pobyt venku pevnou sportovní obuv, pohodlné sportovní oblečení, které si může ušpinit, holínky, pláštěnku. Dávejte dětem jednoduché, pohodlné oblečení, které je vhodné na denní pohybové aktivity. Nedávejte dětem do MŠ zlaté ozdoby a jiné cenné předměty, při ztrátě nebo zničení neposkytuje škola náhradu.

## **f) Provoz mateřské školy**

Provoz mateřské školy je od 06:00 do 16:00 hodin.

Děti přicházejí do mateřské školy do 08:00 hodin, jinak po dohodě s učitelkou podle aktuální potřeby rodičů. Rodiče omlouvají děti nejpozději do 15:00 hodin předešlého dne, a to osobně i telefonicky. Na následující dny se děti omlouvají kdykoli v průběhu dne, osobně, telefonicky. **Rodiče předávají dítě do MŠ zdravé.** V případě nemoci je možné dítě odhlásit daný den od 6:00 do 7:00.

Informace o připravovaných akcích v MŠ jsou vyvěšovány v šatně, na facebookových a internetových stránkách školy – [www.msval.cz](http://www.msval.cz).

**Provoz MŠ končí v 16:00 hodin.**

## **2) PODMÍNKY PŘEDŠKOLNÍHO VZDĚLÁVÁNÍ**

### **a) Věcné podmínky**

Budova mateřské školy je patrová. V přízemí se nachází vstupní hala, která slouží zároveň jako šatna, kuchyň, třída s centry aktivit, místnost sloužící jako řemeslná dílna a pro další centra, jídelna, šatna personálu, toalety zaměstnanců a dětí, sklad potravin a dvě technické místnosti. V prvním patře se nachází druhá třída s centrem pro pohybové aktivity, která zároveň slouží pro odpočinek dětí. Chodba, kde jsou umístěny matrace pro odpočinek je využívána také jako centrum hudby, dále je zde kancelář, toalety a umývárna pro děti. Většina místností je vytápěna akumulací kamny. Budova disponuje půdou, která je částečně využívána jako sklad.

Boční východ vede na dlážděný dvorek a navazuje na rozsáhlou zahradu s ovocnými stromy a vzrostlým smrkem. Zahradu využíváme maximálně a v plánu je její další rozvoj budováním a umístěním dalších výukových prvků. Realizace bude postupná v režii dětí a zaměstnanců s občasnou pomocí rodičů. Na zahradě je stávající pískoviště a houpačky. V létě 2017 byly na zahradě instalovány nové herní prvky – kolotoč, vahadlové a pružinové houpadlo, v dalším roce velký herní prvek - loď. Součástí zahrady jsou záhonky, broukoviště, balanční prvky, slackline, venkovní kuhyňka.

Během celého školního roku se snažíme maximálně využívat nejen zahradu, ale také okolí. Děti tráví maximum času venku, v přírodě. Přirozeně se tak učí objevovat, pozorovat, zdolávat překážky, zajímat se, přirozeně rozvíjí svou hrubou i jemnou motoriku, učí se spolupracovat.

Uspořádání interiéru vyhovuje skupinovým i individuálním činnostem dětí. Po celé budově jsou situovaná centra aktivit, kde probíhají herní a vzdělávací činnosti. Didaktické pomůcky, hračky, knížky jsou uloženy tak, aby vybízely k činnostem a umožňovaly tím samostatnou činnost dětí. Pohybové činnosti směřujeme z větší části mimo budovu.



Umývárna je modernizována, vybavena sanitačním zařízením dle hygienických a bezpečnostních požadavků pro MŠ. Každé dítě má svou značkou rozlišenou přihrádku s ručníkem. V dolní umývárně byla v roce 2020 instalována sprcha, jedno dětské wc a jeden pisoár.

V šatně si děti ukládají své věci na místo rozlišené značkou. Děti jsou vedeny k tomu, aby o své věci pečovaly, ukládaly si své věci na správné místo a dbaly na pořádek.

Šatna, vstupní chodba a schodiště slouží k prezentaci dětských prací i k informování rodičů a zákonných zástupců dětí. V chodbě je umístěna malá knihovna, ze které si rodiče mohou zapůjčovat odbornou i dětskou literaturu.

V letech 2023-2024 byla dokončena modernizace kuchyně a zabezpečení vchodu mateřské školy. Budova má dva vstupy, hlavní z ulice a boční, vedoucí na zahradu. Oba vstupy jsou opatřeny protipožárními dveřmi. Došlo k výměně nebezpečných kachlových kamen za moderní topná tělesa. Do umývárny byl instalován topný žebřík, do kanceláře byl zakoupen elektrický přímotop. V létě 2024 byly provedeny práce, které zajistily odvlhčení zdí.

#### Záměr:

- ✓ Průběžně zkvalitňovat materiální podmínky vzdělávání a poskytovat dětem pružně se měnící podnětné prostředí
- ✓ Průběžně pracovat ve spolupráci se zřizovatelem na rekonstrukci budovy
- ✓ Vyřešit ve spolupráci se zřizovatelem odstranění kolotoče a vahadlové houpačky (přemístění na veřejné hřiště)
- ✓ Pokračovat v rozvoji zahrady pro učení v přírodě (přírodní centra aktivit, vybudování zahradní dílny)

#### **b) Životospráva**

Dětem poskytujeme plnohodnotnou a vyváženou stravu podle příslušných předpisů. Usilujeme o vhodnou skladbu jídelníčku a dodržování technologie přípravy pokrmů a nápojů.

Zajišťujeme dostatečný pitný režim v průběhu celého dne dítěte v MŠ. Děti si nápoj samostatně nalévají dle individuální potřeby. Mají na výběr z více možností.

Všechny děti jsou podporovány k samostatné přípravě svačiny a oběda. Menším dětem pomáhá učitelka nebo starší děti. Všechny děti si mažou pečivo samy, nabírají si jídlo. K dětem přistupujeme v oblasti stravování **velmi individuálně**. Musí se ale dodržet daná pravidla. Děti mohou ovlivnit množství jídla podávaného paní kuchařkou. Umožňujeme dětem možnost výběru.

Pravidla pro děti:

- Jídlo alespoň ochutnám
- Jídlo jíst nemusím, ale nemluvím o něm ošklivě
- Co si dáme na talíř, to se snažíme sníst (dáváme si raději málo, a pak si přidáme)
- Řekneme paní kuchařce, co chceme a co ne

Pravidla pro pedagogy:

- Jít dětem příkladem – obědváme s dětmi, dovedeme jídlo ocenit.
- Nikdy do jídla děti nenutíme, snažíme se motivovat a určujeme s dětmi pravidla týkající se jídla.

Informujeme děti o jídle, říkáme o něm zajímavosti – odkud pochází, jak se pěstuje, jak se vaří atd. Paní kuchařka se snaží jídlo upravit tak, aby vypadalo lákavě. Někdy se na přípravě jídla podílejí samy děti. Učitelka dítě nekrmí, pokud ji o to samo nepožádá nebo s tím nedá souhlas.

Snažíme se, aby děti byly každodenně dlouho venku, kde mají dostatek volného pohybu. Délky dopoledních a odpoledních pobytů venku jsou přizpůsobeny počasí a stavu ovzduší.

V denním programu je respektována individuální potřeba aktivity, spánku a odpočinku jednotlivých dětí. Děti s potřebou spánku po obědě odpočívají na lůžku. Dětem s nižší potřebou spánku je nabízen klidový program nebo je tento čas využit učitelkou pro individuální práci s dítětem. Pokud nám to počasí umožní, odpočívají děti i venku.

#### Záměr:

- ✓ Podporovat rozvoj tělesné zdatnosti a pohybových dovedností
- ✓ Nadále rozvíjet samostatnost dětí v oblasti stravování a podporovat je v ochutnávání nových věcí.
- ✓ Prosazovat pestrý a zdravý jídelníček
- ✓ Pravidelně zařazovat do programu aktivity v centru Domácnost, kde si děti mohou vyrábět pokrmy studené a teplé kuchyně (např. pomazánky, saláty, pečené koláče, polévky atp.)

#### **c) Psychosociální podmínky**

Snahou všech zaměstnanců je vytvořit bezpečné a klidné prostředí, ve kterém panuje klid, pohoda, vzájemná důvěra a pocit bezpečí. Všechny situace se snažíme řešit dohodou a jejich řešení neodkládat. U dětí podporujeme sebedůvěru, toleranci a úctu k ostatním.

Všechny činnosti probíhají v klidu a s ohledem na individuální životní tempo každého dítěte. Podporujeme všechny oblasti osobnosti dítěte.

Vyhýbáme se negativním slovním komentářům, podporujeme děti v samostatných pokusech, dostatečně oceňujeme a vyhodnocujeme konkrétní projevy a výkony dítěte a přiměřeně na ně reagujeme pozitivním oceněním.

Děti jsou vedeny k samostatnosti a mají volbu svobodně se rozhodnout. Děti ve spolupráci s pedagogy vytváří jasná pravidla chování v MŠ tak, aby se vytvořil kolektiv, v němž se všichni cítí dobře a bezpečně. Na začátku školního roku jsou společně s dětmi vytvořena jasná pravidla, kterým děti rozumí. Spolu s pravidly hledáme i přirozené důsledky, které by mohlo mít jejich nedodržení. Pravidla platí stejně pro děti, jako pro dospělé. Pravidla jsou společnou úmluvou k ochraně dětí i dospělých. Učí děti prosociálnímu chování vůči ostatním dětem i dospělým.

Nově přichozí dítě má možnost postupně se adaptovat na nové prostředí a situace. Dítě si potřebuje nové prostředí okoukat, prozkoumat, seznámit se s ním. Respektujeme potřeby dětí a pomáháme je uspokojovat, potřebujeme děti poznat a respektovat, využíváme začátek školního roku k získávání informací o nově přichozících dětech – individuální rozhovory s rodiči, které vedou k optimální komunikaci s dítětem.

Chceme, aby ve vztazích mezi zaměstnanci a rodiči panovala oboustranná důvěra, otevřenost, vstřícnost, porozumění, respekt a ochota spolupracovat.

Chápeme dítě jako osobnost, respektujeme je a užíváme prvky efektivní komunikace. Snažíme se o denní individuální kontakt s každým dítětem. Mluvíme o dětských pocitech, říkáme, co cítíme a proč – komunitní kruh.

Vzdělávací nabídku přizpůsobujeme mentalitě předškolního dítěte a jeho potřebám. Je naším zájmem, aby byla dětem tematicky blízká, snadno pochopitelná, přiměřeně náročná a dítěti potřebná.

Na nejmenší možnou míru eliminujeme stres a spěch. Snažíme se, aby se dětem dostávalo jasných a srozumitelných pokynů. Usilujeme o to, aby třída byla pro děti kamarádkým prostředím, v němž jsou rády.

Všichni zaměstnanci tvoří tým a zvou ke spolupráci rodiče.

Třídy v mateřské škole jsou heterogenní (věkově smíšené). K rozdělení dětí do jednotlivých tříd je přistupováno před začátkem školního roku tak, aby bylo vyvážené vzhledem k individualitám jednotlivých dětí. Je přihlíženo k přání rodičů, ale vždy tak, aby bylo ku prospěchu jednotlivých dětí.

Záměr:

Zachovat rodinnou a vstřícnou atmosféru školy, kde se děti i rodiče cítí dobře.





## **d) Organizace**

### **Od 6:00 hod. do cca 8:30 hod.**

přijímání dětí (do 8.00 h.), ranní úkol a hry, průběžná svačinka, činnosti dle volby dětí  
*Při vstupu do třídy čeká děti a jejich rodiče tzv. ranní úkol. Jeho cílem je vtáhnout rodičů do aktuálního tématu probíraného s dětmi a především předání dětí bez stresu a spěchu. Děti pak plynule přecházejí k činnostem nebo hrám v některém centru aktivit. Mezi 7:45 hod a 8:30 hod mají děti připravenou průběžnou svačinu ve své třídě.*

### **Přibližně od 8:30 hod.**

začíná Ranní kruh, Centra aktivit, Hodnotící kruh – setkání dětí, vzájemné sdílení a volba činnosti  
*Na předem domluvené znamení se děti scházejí v ranním kruhu. Cílem ranního kruhu je vést děti k tomu, aby si při vzájemném sdílení naslouchaly, aby se seznámily s tématem dne, co budou dělat, ze kterých činností si mohou vybrat. Když se děti seznámí s programem dne, zvolí si činnost z nabídky v centrech aktivit. Samostatná volba činnosti v centrech aktivit podporuje zodpovědnost, samostatnost, aktivní účast, samostatné myšlení, radost a podporu zájmů. Po ukončení činnosti se děti sejdou v hodnotícím kruhu, kde mohou zhodnotit svou práci, co se jim povedlo či nepovedlo, nebo jestli by něco změnily. Kdo jim při práci pomohl a co se nového naučily, objevily.*

### **Kolem 9:30 hod.**

pobyt venku  
*Pobyt venku je využíván jak ke spontánním aktivitám, tak k zájmovým činnostem vztahujících se k zahradní pedagogice či učení venku. Pobyt venku je důležitou součástí naší mateřské školy a častý pobyt venku vychází i z naší filozofie vesnické školky.*

### **Od 11:30 hod.**

oběd  
*Kromě uspokojení základních potřeb dětí, slouží oběd k zdokonalení samostatnosti a sebeobsluhy. Je nepřijatelné děti nutit do jídla. Děti jsou vedeny k dodržování základních hygienických návyků. Děti s větší potřebou spánku odchází na oběd kolem 11:30, ostatní děti kolem 12:00.*

### **Od 12:00 hod. do 14:00 hod.**

odpočinek  
*Děti, které stráví v MŠ více než 6 hodin, potřebují čas na odpočinek a odreagování od denních činností. Děti se vedou ke zklidnění a relaxaci. Je nepřijatelné děti nutit do spánku nebo je nutit trávit celý čas na lůžku. Ke klidovým a relaxačním činnostem bude k dispozici dolní třída, kde děti nebudou nikoho rušit. Horní třída bude vyčleněna pro děti vyžadující klid a spánek.*

### **Přibližně od 14:00 hod. do 16:00 hod.**

svačina, odpolední hry  
*Odpolední svačina je opět průběžná. Po svačince chodíme převážně ven. V zimních měsících či při nepříznivém počasí si děti volně vyberou hry v centrech podle vlastního uvážení, případně si dodělávají práce z dopolední činnosti. Vždy je to na společné, vzájemné dohodě pedagogů s dětmi. Do 15 hodin jsou v mateřské škole vždy přítomni dva pedagogové.*

Dle počtu dětí, ale i individuálních potřeb, je možné děti slučovat či tvořit jiné skupiny v návaznosti na různé aktivity. Vše je vždy na společné domluvě pedagogů a dětí.

### **Záměr:**

- ✓ respektovat individuální potřeby dětí a rodičů v rámci adaptace
- ✓ dbát na rozvoj a podporu samostatnosti dětí
- ✓ při činnostech se zaměřit na model E-U-R (evokace, uvědomění, reflexe)

## e) Řízení mateřské školy

Řády, směrnice a etický kodex vymezují jasná pravidla a kompetence zaměstnanců školy. Oblast lidských zdrojů, je v organizaci považována za klíčovou. Velký důraz je kladen na týmovou spolupráci, vzájemnou spolupráci, komunikaci, respektování profesní odlišnosti a vytváření prostředí důvěry, otevřenosti a přátelství. Ředitelka školy vytváří prostor pro spoluúčast při řízení všech zaměstnanců, názor a myšlenka každého je přijímána, všichni mají spolurozhodující hlas a mají možnost podílet se aktivně na dění v MŠ. Organizuje pravidelné pedagogické rady. Organizovány jsou pravidelné sdílené porady pedagogických i nepedagogických zaměstnanců. Ředitelka vyhodnocuje práci všech zaměstnanců, pozitivně hodnotí jednotlivé dílčí úspěchy, vytváří poradenskou, podporující činnost a tím motivuje ke kvalitě vykonávané práce a spokojenosti. Snažíme se pracovat společně, domlouvat se, kooperovat, podporujeme týmovou práci. Za klíčové považujeme kvalitní spolupráci a kooperaci všech zaměstnanců školy. Propojujeme pedagogické i nepedagogické pracovníky pořádáním společných akcí a školení (oslav, večere, teambuildingové výjezdy, osobnostně – sociální rozvoj, a jiné). Ředitelka považuje za velmi důležité, aby se všichni zaměstnanci cítili v bezpečném a respektujícím prostředí. Ke spolupráci zveme všechny rodiče, podle plánovaných akcí a akcí iniciovaných rodiči.

Záměry:

- ✓ neustále podporovat týmovou spolupráci
- ✓ motivační pohovory pedagogů a ostatních zaměstnanců školy

## f) Personální a pedagogické zajištění

### Pedagogičtí zaměstnanci:

Ptáčková Kateřina, ředitelka a učitelka

Švenková Klára, učitelka

Mgr. Pokorná Alžběta, učitelka

Bc. Lucie Schejbalová, učitelka

Michal Poláček, učitel a průvodce

Růžena Krasková, asistentka

### Provozní zaměstnanci:

Mezihoráková Petra, kuchařka a vedoucí školní jídelny

Poláček Michal, školník a údržbář

Růžena Krasková, školnice

Ředitelka sleduje nové informace a trendy v oblasti řízení, vzdělávání dětí i stravování. Pedagogičtí zaměstnanci mají odbornou kvalifikaci, nadále se aktivně vzdělávají a pracují na základě jasně vymezených a společně vytvořených pravidel.

Každý rok je vypracován plán DVPP. Ten vychází především z aktuální nabídky, z potřeb pedagogů, finančních možností školy a zájmu pedagogů. Další vzdělávání bude probíhat formou absolvování seminářů a samostudia odborné literatury (knih, časopisů, dokumentů, nových právních norem). Pedagogům jsou vytvářeny podmínky tak, aby se mohli nadále vzdělávat a rozvíjet své pedagogické kompetence.

Překrývání přímé pedagogické činnosti učitelů každý den ve třídě minimálně v rozsahu dvou a půl hodin je zajištěno podle možností a podmínek školy. Souběžné působení dvou pedagogů je zajištěno v maximální možné míře. Minimálně však při pobytu venku, stravování, odpočinku.

Záměr:

- ✓ zajistit dostatek financí pro DVPP



- ✓ průběžně vyhodnocovat kvalitu vlastní práce a cíleně poznatky využívat k optimalizaci a zlepšování vzdělávacího procesu a podmínek, za nichž vzdělávání probíhá
- ✓ sledovat trendy a aktuální dění v pedagogických přístupech

### **g) Spoluúčast rodičů**

Dobře fungující spolupráce naší MŠ s rodinou je základním stavebním kamenem výuky dítěte.

*Naším úkolem je doplňovat a podporovat rodinnou výchovu a v úzké vazbě na ni pomáhat zajistit dítěti prostředí s dostatkem mnohostranných a přiměřených podnětů k jeho aktivnímu rozvoji a učení. Předškolní vzdělávání smysluplně obohacuje denní program dítěte v průběhu jeho předškolních let a poskytuje dítěti odbornou péči. Usilujeme o to, aby první vzdělávací krůčky dítěte byly stavěny na promyšleném, odborně podepřeném a lidsky i společensky hodnotném základě, a aby čas prožitý v mateřské škole byl pro dítě radostí, příjemnou zkušeností a zdrojem dobrých a spolehlivých základů do života i vzdělávání.*

### **Společné cíle pedagogů a rodičů**

- My, jako učitelé, i vy, jako rodiče chceme společně vychovat z Vašeho dítěte sebevědomé a samostatné dítě, které v životě dokáže být ohleduplné a citlivé k okolnímu světu.
- Společně budeme podporovat a posilovat všestranný rozvoj všeho dítěte a jeho motivování pro touhu vzdělávat se.
- Usilujeme o vzájemnou důvěru, vstřícnost, pochopení, respekt a ochotu spolupracovat.
- Nabízíme rodičům poradenský servis.
- Informujeme rodiče o problémech, ale hlavně o úspěších dítěte. Pokud mají rodiče zájem, domlouváme se na společném postupu při výchově a vzdělávání dětí.
- Rodiče mají možnost spolupracovat při vytváření plánů a programu MŠ.
- Organizujeme společné schůzky, setkání a akce s rodiči.
- Usilujeme o spolupráci rodičů při výchovně vzdělávací práci, snažíme se různými způsoby zapojovat rodiče do společných činností s dětmi.
- Prohlubujeme spolupráci s rodiči předškolních dětí při přípravě na vstup do ZŠ.
- V MŠ jsou postupně zaváděny aktivity, které podporují neformální vztahy mezi rodiči a pedagogy, a tím i podmínky pro vzdělávání dětí předškolního věku.

### **Plán spolupráce s rodiči**

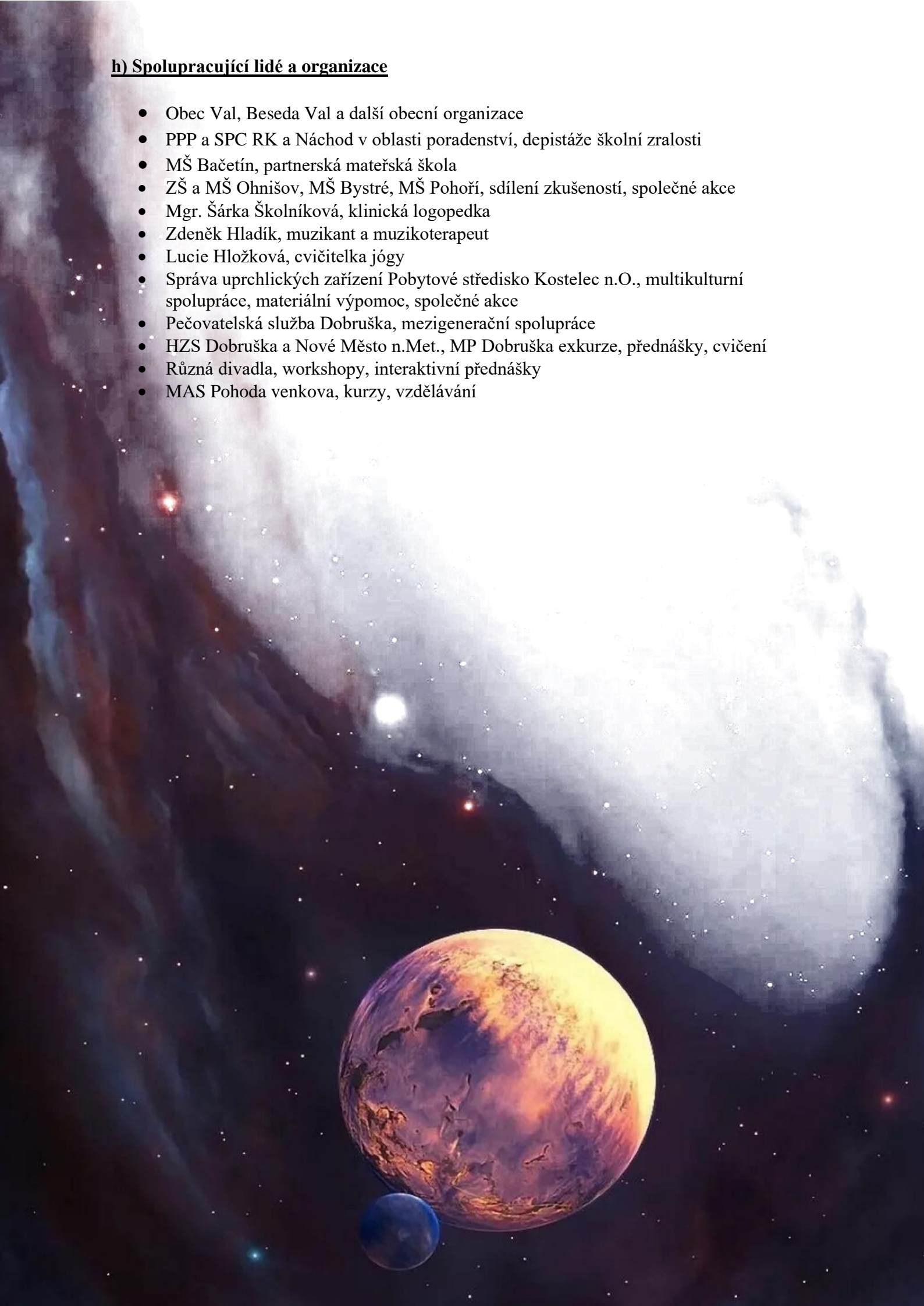
- Společné akce s rodiči
- Oslavy narozenin v kolektivu dětí
- Konzultace s rodiči
- Výstavy pro rodiče
- Besedy a přednášky
- Donáška různého materiálu
- Sponzorské dary

### **Záměr:**

- ✓ průběžně informovat rodiče o činnostech školy. Motivovat rodiče, aby se vlastním přičiněním podíleli na uskutečňování programu – nabídka aktivit a činností podporujících zájem dětí o profese či zájmovou činnost rodičů.
- ✓ Nadále umožňovat a podporovat rodiče v zapojování se do dění ve školce

## **h) Spolupracující lidé a organizace**

- Obec Val, Beseda Val a další obecní organizace
- PPP a SPC RK a Náchod v oblasti poradenství, depistáže školní zralosti
- MŠ Bačetín, partnerská mateřská škola
- ZŠ a MŠ Ohnišov, MŠ Bystré, MŠ Pohoří, sdílení zkušeností, společné akce
- Mgr. Šárka Školníková, klinická logopedka
- Zdeněk Hladík, muzikant a muzikoterapeut
- Lucie Hložková, cvičitelka jógy
- Správa uprchlických zařízení Pobytové středisko Kostelec n.O., multikulturní spolupráce, materiální výpomoc, společné akce
- Pečovatelská služba Dobruška, mezigenerační spolupráce
- HZS Dobruška a Nové Město n.Met., MP Dobruška exkurze, přednášky, cvičení
- Různá divadla, workshopy, interaktivní přednášky
- MAS Pohoda venkova, kurzy, vzdělávání





## 2) VZDĚLÁVÁNÍ DĚTÍ SE SPECIÁLNÍMI VZDĚLÁVACÍMI POTŘEBAMI

Vzdělávání dětí se speciálními vzdělávacími potřebami upravuje vyhláška č. 27/2016 Sb., o vzdělávání žáků se speciálními vzdělávacími potřebami a žáků nadaných. Podle aktuálního znění § 16 odst. 1 školského zákona patří do skupiny dětí se vzdělávacími potřebami děti, které k naplnění svých vzdělávacích možností nebo k uplatnění nebo užívání svých práv na rovnoprávném základě s ostatními potřebují poskytnutí podpůrných opatření.

Podpůrná opatření se stávají nároková a děti mají právo na jejich bezplatné užívání.

V MŠ respektujeme individuální potřeby a možnosti každého dítěte a dětem poskytujeme podpůrná opatření a vzdělávání přizpůsobujeme tak, aby maximálně vyhovovalo dětem, jejich potřebám i možnostem a vytváříme optimální podmínky k rozvoji osobnosti každého dítěte.

### **System péče o děti s priznaným PO, pravidla a průběh tvorby a realizace PO, vyhodnocování PLPP a IVP:**

Podpůrná opatření, která mateřská škola může poskytovat, spočívají:

- v poradenské podpoře školou a školským poradenským zařízením,
- v úpravě organizace, obsahu, hodnocení, forem a metod vzdělávání,
- ve využití kompenzačních pomůcek,
- ve využití asistenta pedagoga,
- ve využití dalšího pedagogického pracovníka,
- v úpravě očekávaných výstupů,
- ve vzdělávání podle individuálního vzdělávacího plánu.

Postup MŠ:

- MŠ doporučí rodině s dítětem péči ŠPZ,
- Poradna dítě vyšetří a zařadí ho do adekvátního stupně podpory a v daném stupni pak vybere z nabídky vhodná podpůrná opatření,
- ŠPZ vydá zprávu z vyšetření a doporučení,
- Rodiče podepíší souhlas s uplatňováním podpůrných opatření pro dítě,
- MŠ zajistí realizaci PO.

Podpůrná opatření se dělí do pěti stupňů a to podle pedagogické, organizační a finanční náročnosti.

Podpůrná opatření prvního stupně uplatňuje MŠ i bez doporučení ŠPZ.

Podpůrná opatření druhého až pátého stupně lze uplatnit pouze s doporučením ŠPZ.

### **Podpůrná opatření I. stupně**

Slouží ke kompenzaci mírných obtíží ve vzdělávání - jedná se především o úpravu organizace vzdělávání dítěte, o volbu vhodných pedagogických a didaktických postupů.

Plán pedagogické podpory zpracuje MŠ, když nepostačuje samotné zohlednění individuálních vzdělávacích potřeb dítěte při vzdělávání.

- zákonného zástupce dítěte mateřská škola seznámí, že jeho dítě je vzděláváno podle plánu pedagogické podpory, ale není potřebný jeho písemný informovaný souhlas,
- plán pedagogické podpory obsahuje popis obtíží konkrétního dítěte a jeho speciálních vzdělávacích potřeb, definuje podpůrná opatření, která MŠ stanovila, cíle podpory a způsob vyhodnocování naplňování plánu,
- učitelka v PLPP nastavuje pravidla častějšího vyhodnocování pokroku, která jí poskytují zpětnou vazbu a přihlíží k věku dítěte a k možným omezením, která obvykle vyplývají z tempa vývoje dítěte průběžně jej aktualizuje,

- učitelka organizuje výuku tak, aby zohlednila postavení dítěte ve skupině, ve vztahu k jeho specifickým potřebám, střídá činnosti (formy i druhy) nebo naopak fixuje postupy k vytváření pevné struktury, potřebné k vytváření vědomostí, dovedností,
- nenastane-li u dítěte zlepšení a podpora podle PLPP nebyla dostačující (nejdéle po třech měsících), doporučí škola zákonnému zástupci dítěte návštěvu školského poradenského zařízení (ŠPZ jsou - pedagogicko-psychologické poradny, speciální pedagogická centra), které může následně doporučit zařazení dítěte do vyšších stupňů pedagogické podpory.

### **Podpůrná opatření II. stupně**

- mírné oslabení sluchových nebo zrakových funkcí, mírné řečové vady, nedostatečná znalost jazyka, poruchy autistického spektra s mírnými obtížemi,
- problémy dítěte ve výchovně vzdělávacím procesu lze charakterizovat jako mírné, kompenzujeme je s využitím speciálních nebo kompenzačních pomůcek, s podporou předmětu speciálně pedagogické péče a úpravami pedagogické práce.

### **Podpůrná opatření III.- V. stupně**

- obtíže závažnějšího charakteru.

Postup před poskytováním PO II. – V. stupně.

- ŠPZ (PPP, SPC) spolupracuje se zákonným zástupcem dítěte a s mateřskou školou,
- ŠPZ vydá zprávu a doporučení,
- ŠPZ sdělí doporučení mateřské škole,
- mateřská škola získá písemný informovaný souhlas zákonného zástupce dítěte.

### **Podpůrná opatření II. – V. stupně**

Spolupráce školského poradenského zařízení (ŠPZ) a zákonného zástupce dítěte:

- Školské poradenské zařízení (dále ŠPZ) poskytne poradenskou pomoc dítěti nebo zákonnému zástupci dítěte na základě jeho žádosti,
- nebo na základě rozhodnutí orgánu veřejné moci podle jiného právního předpisu (zákon 359/199 Sb., o sociálně-právní ochraně dětí).

Spolupráce ŠPZ a zákonného zástupce dítěte před poskytováním podpůrných opatření II. – V. stupně spočívá zejména v těchto činnostech:

- dítě absolvuje ve ŠPZ vyšetření, a to na doporučení mateřské školy; žádost o poskytnutí poradenské pomoci podá zákonný zástupce dítěte nebo,
- dítě absolvuje ve ŠPZ vyšetření, a to na základě uvážení zákonného zástupce dítěte; žádost o poskytnutí poradenské pomoci podá zákonný zástupce dítěte nebo,
- dítě absolvuje vyšetření ve ŠPZ, a to na základě rozhodnutí orgánu veřejné moci, tj. soudu nebo OSPOD (orgánu sociálně-právní ochrany dětí),
- ŠPZ může vyzvat zákonného zástupce dítěte k doložení informací o dosavadním průběhu vzdělávání,
- ŠPZ před vydáním doporučení projedná návrh doporučených podpůrných opatření se zákonným zástupcem dítěte; pokud je to důvodné, přihlédne k jeho vyjádření,
- pokud zákonný zástupce dítěte při činnostech, které mají vést k přiznání podpůrných opatření, které jsou v nejlepším zájmu nezletilého dítěte, neposkytuje součinnost, pak škola nebo ŠPZ oznámí uvedeného zákonného zástupce OSPOD.

Spolupráce ŠPZ a mateřské školy před poskytováním podpůrných opatření II. – V. stupně spočívá zejména v těchto činnostech:

- mateřská škola zákonnému zástupci dítěte doporučí vyšetření ve školském poradenském zařízení (ŠPZ),
- ředitelka mateřské školy určí ve škole pedagogického pracovníka, který bude odpovídat za spolupráci se ŠPZ v souvislosti s doporučením podpůrných opatření dítěti se speciálními vzdělávacími potřebami,

- pokud se dítě vzdělávalo podle plánu pedagogické podpory (PLPP) a následně bude absolvovat vyšetření ve ŠPZ, škola bezodkladně zajistí předání ŠPZ plán pedagogické podpory,
- ŠPZ může vyzvat školu k doložení informací o dosavadním vývoji dítěte v MŠ, zejména údajů uvedených ve školní matrice, doložení podmínek školy, ve které se dítě vzdělává nebo se bude vzdělávat,
- mateřská škola poskytuje součinnost v případě, kdy ŠPZ pro doporučení konkrétních podmínek opatření zjišťuje také možnost využití personálu a materiálních podmínek školy vytvořených v souvislosti s poskytováním podpůrných opatření jiným dětem,
- v případě podpůrného opatření spočívajícího v používání kompenzačních pomůcek a speciálních učebních pomůcek, ŠPZ doporučí přednostně ty pomůcky, kterými již škola disponuje, pokud tím bude naplněn účel podpůrného opatření,
- ŠPZ před vydáním doporučení projedná návrh doporučených podpůrných opatření se školou; pokud je to důvodné, přihlédně k jejímu vyjádření.

#### Vydání zprávy a doporučení školským poradenským zařízením:

- ŠPZ vydá zprávu do 30 dnů ode dne ukončení posuzování speciálních vzdělávacích potřeb dítěte, nejpozději však do 4 měsíců ode dne přijetí žádosti o poskytnutí poradenské pomoci. Tato lhůta se prodlužuje o dobu nezbytnou k obstarání posouzení podstatných skutečností ke stanovení podpůrných opatření jiným odborníkem
- ŠPZ poskytne zprávu tomu, komu je poskytována poradenská činnost, tj. zákonnému zástupci dítěte (viz vzor zprávy příloha 4 vyhlášky č. 27/2016 Sb.) textem „Pouze pro zákonného zástupce!“ To nevylučuje, aby zákonný zástupce dítěte poskytl zprávu orgánu veřejné moci, který svým rozhodnutím uložil zákonnému zástupci dítěte povinnost využít odbornou poradenskou pomoc ve ŠPZ,
- pokud orgán sociálně – právní ochrany dětí svým rozhodnutím neuložil zákonnému zástupci dítěte povinnost využít odbornou poradenskou pomoc ve ŠPZ, ŠPZ poskytne vydané doporučení OSPODU, pokud o to OSPOD písemně požádá (tj. ŠPZ poskytuje mateřské škole doporučení „automaticky.“).
- při vydání zprávy a doporučení je zákonný zástupce informován o jejich obsahu a poučen o možnosti podat žádost o revizi podle § 16b školského zákona,
- doporučení slouží jako podklad pro vypracování IVP, obsah doporučení je vymezen v § 15 vyhlášky č. 27/2016 Sb., a vzor doporučení je stanoven v příloze č. 5 této vyhlášky,
- doba, po kterou je podpůrné opatření poskytováno, zpravidla nepřesáhne dva roky,
- termín nového posouzení speciálních vzdělávacích potřeb uvede ŠPZ do zprávy a doporučení.

#### Informovaný souhlas:

- informovaný souhlas zákonného zástupce je podmínkou podpůrného opatření II. – V. stupně; tento souhlas je písemný, informovaný; tzn., že kdo je oprávněn souhlas udělit, musí být předem informován o určitých skutečnostech,
- Informovaný souhlas obsahuje:
  - výslovné vyjádření souhlasu s poskytováním podpůrných opatření,
  - informace o důsledcích, které vyplývají z poskytování podpůrných opatření, zejména o změnách ve vzdělávání v souvislosti s poskytováním podpůrného opatření,
  - informace o organizačních změnách, které v souvislosti s poskytováním podpůrných opatření mohou nastat,
  - podpis zákonného zástupce, že uvedeným informacím porozuměl.

### **Individuální vzdělávací plán:**

- IVP jako podpůrné opatření i jeho nositel,
- IVP zpracovává škola na základě doporučení školského poradenského zařízení a žádosti zákonného zástupce,
- IVP je závazným dokumentem pro zajištění speciálních vzdělávacích potřeb,
- IVP vychází ze školního vzdělávacího programu a je součástí dokumentace dítěte,
- IVP obsahuje údaje o poskytovaných podpůrných opatřeních, identifikační údaje dítěte a údaje dítěte a údaje o pedagogických pracovnících, kteří se podílejí na jeho vzdělávání,
- IVP obsahuje jméno pověřeného pracovníka školského poradenského zařízení, který spolupracuje s MŠ při zajišťování speciálních vzdělávacích potřeb žáka,
- IVP je zpracován bez zbytečného odkladu, nejpozději však do jednoho měsíce ode dne, kdy škola obdržela doporučení a žádost zákonného zástupce.

### Splnění podmínek povolení podle individuálního vzdělávacího plánu (IVP):

- zákonný zástupce dítěte se obrátí na školu s písemnou žádostí o vzdělávání svého dítěte podle individuálního vzdělávacího plánu,
- protože nezletilé dítě dosud neabsolvovalo vyšetření ve ŠPZ, škola zákonnému zástupci dítěte toto vyšetření doporučí (§16a odst. 2 školského zákona),
- pro provedení vyšetření ŠPZ škole poskytne doporučení, ve kterém se doporučuje vzdělávání podle IVP (§ 16a odst. 4 školského zákona),
- škola připraví informace dle §16 odst. 2 vyhlášky č. 27/2016 Sb. a následně zákonného zástupce dítěte o těchto skutečnostech informuje,
- pokud zákonný zástupce dítěte souhlasí se vzděláváním dítěte podle IPV i poté, co mu byly sděleny informace, udělí škole písemný informovaný souhlas. Tím jsou (spolu s doporučením ŠPZ) splněny podmínky poskytování podpůrného opatření – vzdělávání podle IPV (§ 16odst. 4 a 5 školského zákona, § 16 odst. 1 vyhlášky č. 27/2016 Sb.),
- ředitelka školy vytvoří IVP nebo pověří jeho vytvořením odpovědného pedagoga a seznámí s IVP ostatní pedagogické pracovníky a současně zákonného zástupce dítěte,
- škola nejméně jednou ročně ve spolupráci se ŠPZ vyhodnocuje naplňování individuálního vzdělávacího plánu.

### **Postup při skončení poskytování podpůrných opatření II. – V. stupně:**

- shledá-li škola, že poskytovaná podpůrná opatření již nejsou potřebná, bezodkladně doporučí zákonnému zástupci dítěte využití poradenské pomoci ŠPZ,
- pokud následně z doporučení ŠPZ vyplývá, že podpůrné opatření již není nezbytné, škola přestane podpůrné opatření II. – V. stupně poskytovat, a to po projednání se zákonným zástupcem dítěte,
- ukončení poskytovaného podpůrného opatření tak není podmíněno udělením písemného informovaného souhlasu, ale projednáním se zákonným zástupcem dítěte.

### **Podmínky vzdělávání dětí s přiznanými podpůrnými opatřeními:**

- podmínky zajišťujeme s ohledem na vývojová a osobnostní specifika těchto dětí,
- při vzdělávání uplatňujeme princip diferenciacce a individualizace vzdělávacího procesu při plánování a organizaci činností, včetně určování obsahu, forem i metod vzdělávání,
- realizujeme stanovená podpůrná opatření,
- vedeme děti k osvojení specifických dovedností v úrovni odpovídající individuálním potřebám a možnostem dítěte zaměřených na samostatnost, sebeobsluhu a základní hygienické návyky v úrovni odpovídající věku dítěte a stupni postižení,

- snažíme se o spolupráci se zákonnými zástupci dítěte, školskými poradenskými zařízeními, v případě potřeby spolupráci s odborníky mimo oblast školství,
- pedagogické pracovnice pravidelně konzultují a vyhodnocují zvolené postupy,
- nemáme asistenta pedagoga, ale snižujeme počet dětí ve třídě v souladu s právními předpisy.

#### 4) VZDĚLÁVÁNÍ DĚTÍ NADANÝCH

Ve ŠVP vytváříme podmínky k největšímu využití k potenciálu každého dítěte s ohledem na jeho možnosti a dítě, které vykazuje známky nadání, podporujeme a stimulujeme jeho rozvoj.

- zajišťujeme realizaci všech podpůrných opatření pro podporu nadání podle individuálních vzdělávacích potřeb dětí v rozsahu 1 – 4 stupně podpory a diagnostiku úrovně mimořádného nadání zjišťuje školské poradenské zařízení,
- nadané dítě vykazuje ve srovnání s vrstevníky v jedné nebo více oblastech vysokou úroveň rozumových schopností, v pohybových, uměleckých nebo sociálních dovednostech,
- mimořádně nadané dítě dosahuje mimořádné úrovně při vysoké tvořivosti v celém okruhu činností nebo v jednotlivých oblastech rozumových schopností, pohybových, manuálních, uměleckých nebo sociálních dovednostech,
- zjišťování mimořádného nadání včetně vzdělávacích potřeb dítěte provádí školské poradenské zařízení ve spolupráci s mateřskou školou,
- vzdělávání nadaného – mimořádně nadaného dítěte se může uskutečňovat podle individuálně vzdělávacího plánu (IVP), který vychází ze školního vzdělávacího programu pro předškolní vzdělávání, ze závěrů psychologického a speciálně pedagogického vyšetření a z vyjádření zákonného zástupce dítěte,
- individuální vzdělávací plán je zpracován bez zbytečného odkladu, nejpozději do jednoho měsíce, kdy škola obdržela doporučení a může být v průběhu roku doplňován a upravován
- individuální vzdělávací plán zpracovává ředitelka školy, případně pověřený pedagogický pracovník ve spolupráci se školským poradenským zařízením a zákonnými zástupci dítěte,
- škola seznámí s obsahem IVP všechny vyučující dítěte a zákonné zástupce, kteří tuto skutečnost stvrdí svým podpisem,
- poskytování vzdělávání podle IVP lze pouze na základě písemného informovaného souhlasu zákonného zástupce dítěte,
- školské poradenské zařízení a mateřská škola, sleduje a nejméně jedenkrát ročně vyhodnocuje naplňování IVP a poskytuje zákonným zástupcům poradenskou podporu.

Metody a formy práce v MŠ:

- u nadaných dětí stanovujeme vyšší náročnost při plnění cílů,
- posilujeme tvořivé myšlení,
- podporujeme zájmové aktivity a zohledňujeme při přípravě činností,
- posilujeme sociálně emoční oblast,
- nabízíme činnosti stimulující další rozvoj
- nadané a talentované děti systematicky rozvíjíme v daných oblastech formou pracovních skupin, které vedou pedagogové mateřské školy

Záměr:

během školního roku systematicky pracovat s dětmi, které vykazují talent nebo nadání v dané oblasti (hudba, pohyb, dramatika, výtvarka) a to v rámci vlastních pracovních skupin rozvíjet

## 5) VZDĚLÁVÁNÍ DĚTÍ OD DVOU DO TŘÍ LET

Předškolní vzdělávání lze organizovat pro děti od dvou let věku. Rámcové cíle a záměry obsažené v ŠVP jsou vhodné i pro vzdělávání dětí od dvou do tří let. Všechny očekávané výstupy i klíčové kompetence jsou nastaveny tak, aby učitelka vedla každé dítě k jejich postupnému dosahování v takové míře, která je pro děti akceptovatelná. Při práci s dětmi mladšími tří let učitelka volí přiměřené metody a formy vzdělávání – nápodobu, situační učení, vlastní prožitek a především hru. S ohledem na bezpečnost i možnosti konkrétních dětí pracuje učitelka s menšími skupinami nebo individuálně, počítá se zapojením všech smyslů, nastavuje přiměřené vzdělávací cíle. Při zařazení dětí mladších tří let je nutná úzká spolupráce s rodinou.

Mezi důležitá témata pro začátek spolupráce patří:

- adaptace – průběh, časování, možné reakce dítěte, pozitivní motivace dítěte,
- přiměřenost doby pobytu dítěte – možnosti přizpůsobení pracovní doby rodičů, pomoc širší rodiny,
- stravování – dopřát dítěti poznávat nové chutě,
- pravidelný režim – důležité pro pocit bezpečí.

Vzdělávání dětí mladších tří let bude zaměřeno:

- na rozvoj sebeobsluhy a samostatnosti,
- na rozvoj hry a hrubé motoriky
- na rozvoj sociálních kontaktů

Předškolní vzdělávání spočívá především ve vzdělávací činnosti, nikoliv v poskytování péče; dítě přijaté k předškolnímu vzdělávání tedy musí být od počátku svého předškolního vzdělávání v mateřské škole připraveno plnit požadavky stanovené rámcovým vzdělávacím programem pro předškolní vzdělávání a školním vzdělávacím programem dané mateřské školy.

### Záměr:

V případě přijetí dvouletých dětí je nutno věnovat velkou pozornost zejména personálním podmínkám a počtu dětí na třídě.



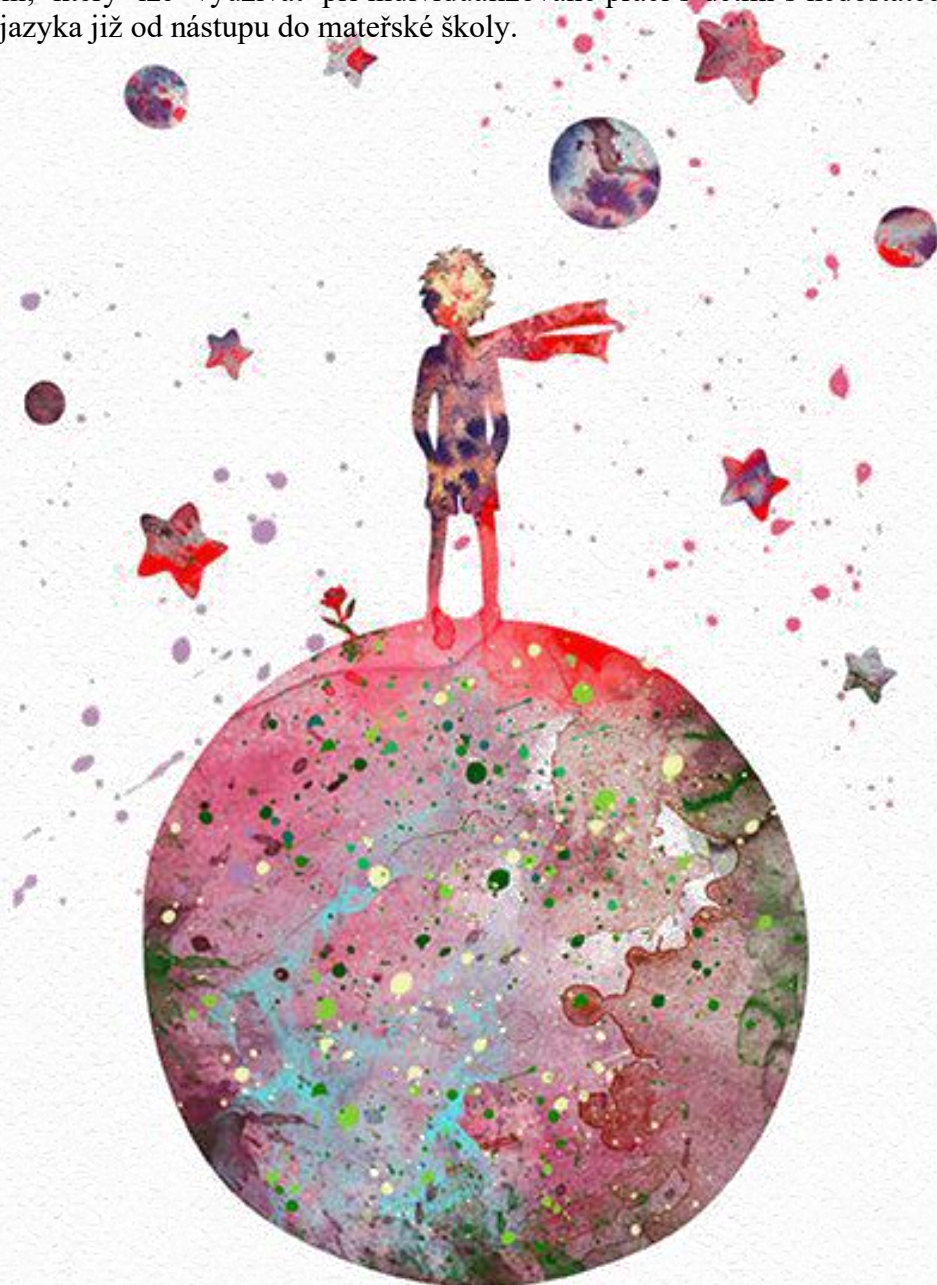


## 6) JAZYKOVÁ PŘÍPRAVA DĚTÍ S NEDOSTATEČNOU ZNALOSTÍ ČESKÉHO JAZYKA

Děti-cizinci a děti, které pocházejí z jiného jazykového a kulturního prostředí, potřebují podporu učitele mateřské školy při osvojování českého jazyka. Pokud rodiče sami neovládají český jazyk na úrovni rodilého mluvčího, nemohou své děti v poznávání českého jazyka přímo podpořit a děti se ocitají ve znevýhodněné pozici.

Dětem s nedostatečnou znalostí českého jazyka bude poskytnuta podpora od samotného nástupu do mateřské školy. Při práci s celou třídou je třeba mít na vědomí, že se v ní nacházejí i děti, které se český jazyk učí jako druhý jazyk, uzpůsobit tomu didaktické postupy a děti cíleně podporovat v osvojování českého jazyka.

Poskytujeme dětem s nedostatečnou znalostí českého jazyka jazykovou přípravu pro zajištění plynulého přechodu do základního vzdělávání. Při přechodu na základní školu by děti s nedostatečnou znalostí českého jazyka měly mít takové jazykové a sociokulturní kompetence v českém jazyce, které jim umožní se zapojit do výuky a dosáhnout školního úspěchu. Podpůrným materiálem při vzdělávání dětí s nedostatečnou znalostí českého jazyka je Kurikulum češtiny jako druhého jazyka pro povinné předškolní vzdělávání, který lze využívat při individualizované práci s dětmi s nedostatečnou znalostí českého jazyka již od nástupu do mateřské školy.





## 7) DISTANČNÍ VZDĚLÁVÁNÍ

Distanční výuku definuje § 184a školského zákona, pokud z důvodu krizového opatření vyhlášeného podle krizového zákona, nebo z důvodu nařízení mimořádného opatření podle zvláštního zákona, anebo z důvodu nařízení karantény podle zákona o ochraně veřejného zdraví není možná osobní přítomnost většiny dětí, pro které je předškolní vzdělávání povinné.

*V tomto případě je stanovena:*

- povinnost mateřské školy zajistit vzdělávání distančním způsobem pro děti, pro které je předškolní vzdělávání povinné,
- povinnost dětí, pro které je předškolní vzdělávání povinné, se tímto způsobem vzdělávat.

*Způsob poskytování vzdělávání a zpětné vazby na dálku přizpůsobí škola podmínkám dítěte.*

*Způsob, organizace a komunikace při poskytování distančního vzdělávání*

- Děti v posledním povinném předškolním ročníku vzdělávání jsou povinny se vzdělávat distančním způsobem.
- Zákonní zástupci dětí jsou povinni zajistit dětem účast na distančním vzdělávání.
- U dětí mladších je distanční vzdělávání nepovinné.
- Vzdělávání distančním způsobem naše mateřská škola uskutečňuje v souladu s RVP PV a dle platného školního vzdělávacího programu v míře odpovídající okolnostem.
- Materiály k distanční výchovně vzdělávací činnosti jsou zveřejňovány na webu [www.msval.cz](http://www.msval.cz) a na veřejné facebookové stránce ve formě týdenních tematických bloků s nabídkou činností, které posilují a rozvíjejí kompetence dítěte. Rodičům jsou emailem a na veřejné facebookové stránce mateřské školy poskytnuty odkazy a typy na další možné činnosti v rámci rozvoje dětí. Jedná se především o inspirativní tipy na společné aktivity dětí a rodičů v domácím prostředí, pohybové a hudební činnosti, náměty na tvoření, čtení, didaktické hry atd. Dále poskytujeme pracovní listy, které si rodiče mohou vyzvednout v mateřské škole v dohodnutém termínu nebo si je mohou doma vytisknout, pokud pro to mají podmínky.
- Mateřská škola je ze zákona povinna poskytnout dětem zpětnou vazbu v podobě hodnocení jejich práce při distančním vzdělávání. Hodnocení v tomto případě bude poskytováno buď písemně e-mailem nebo ústně při osobních návštěvách zákonného zástupce v mateřské škole.
- Mateřská škola v období distančního vzdělávání komunikuje s rodiči prostřednictvím e-mailu, uzavřené facebookové skupiny, telefonických či osobních konzultací. Bude-li dítě nemocné nebo se nebude moci distančního vzdělávání účastnit, rodič je povinen jej omluvit způsobem obvyklým.

*Vzdělávání dětí se speciálními vzdělávacími potřebami*

Děti se speciálními vzdělávacími potřebami mají nárok na poskytování podpůrných opatření školou i při distančním způsobu vzdělávání. Podpora ze strany školy bude spočívat především

- v poradenské pomoci školy rodině – metodická pomoc při nastavení distanční výuky
- v předmětu speciálně pedagogické péče (byla-li dítěti přiznána) - bude poskytována prostřednictvím domluvené komunikace
- v poskytování předškolního vzdělávání dle IVP

## VZDĚLÁVACÍ OBSAH

Tento vzdělávací obsah slouží pedagogům naší mateřské školy jako východisko vlastní vzdělávací nabídky obou tříd. Tvoří jej 3 integrované bloky. Každý z nich zahrnuje jednu tematickou oblast. Bloky nabízejí vzdělávací obsah v přirozených souvislostech, vazbách či vztazích. To znamená smysluplné propojování dříve členěných výchovných složek. Důležitou součástí je společné plánování, kdy si pedagogové obou tříd společně vytvoří měsíční plán včetně vybraných témat vztahujících se k aktuálnímu dění v mateřské škole. Protože plánování bude společné a témata budou v obou třídách stejná, nebude si každá třída tvořit svůj TVP, ale bude jeden společný měsíční plán.

Integrované bloky jsou inspirovány knihou Malý princ. Děti se tak dostávají na dobrodružnou výpravu vesmírem, která jim otevírá bránu do světa fantazie. Pohádky a příběhy mají nezastupitelnost v dětském vývoji a mají jedinečný význam. U dětí uspokojují jejich estetické citění a obohacují jejich citový život. Je nezbytné v dětech pěstovat lásku ke čtení, vyprávění a naslouchání.

Integrované bloky obsahují doporučená témata, která je možné měnit a doplňovat podle aktuálního zájmu dětí a průběhu evokace. Každý blok obsahuje seznam doporučených témat. Děti, prostřednictvím realizace vzdělávacího programu, zažijí výpravu, která jim otevírá bránu do světa základních hodnot a postojů, lásce k domovu a k přírodě, k vytváření zdravých životních návyků a postojů.

Záměrem je obohacovat děti o poznání prostřednictvím přímého prožitku. Upřednostňujeme prožitek před výkonem. Podporujeme spolupráci, tvořivost, přirozenou zvědavost poznávat svět kolem sebe, chápat jeho principy a pravidla. Cílem vzdělávacího obsahu je rozvíjet osobnost dítěte, jeho učení a poznávání. Rozvíjet samostatnost, upevňovat tělesnou zdatnost dětí, podporovat prosociální chování a kamarádství. Pomoci dětem v budování charakteru, v utvrzení se ve svém pocitu mimořádné hodnoty a potenciálu. Pomoci získat a rozvinout svou sebedůvěru, integritu a odvalu dělat správné věci.

### **Etická výchova**

Důraz je kladen na to, aby děti dodržovaly pravidla soužití s ostatními dětmi a dospělými lidmi, aby byly ohleduplné a respektovaly ostatní. Tyto oblasti dále rozvíjejí prosociální citění (např. pomoc druhým), učí je správné komunikaci a předcházení konfliktům a poskytují základy rozvíjené v základní škole například prostřednictvím doplňkového předmětu Etická výchova.

### **Environmentální výchova a zahradní pedagogika**

*„Abychom pochopili pravidla ekologického chování a dokázali se jimi řídit, potřebujeme vlastnosti a schopnosti jako jsou: láska k přírodě, omezování vlastních potřeb, šetrnost, schopnost rychle se přizpůsobit měnícím se podmínkám a schopnost vlastního úsudku a jednání. Předpokladem pro rozvoj těchto vlastností je ochota poznat sám sebe a síla pracovat na sobě. Základy je proto nutné položit již u malých dětí“ (Elfriede Pausewangová).*

Je obecně známo, že při interakci s přírodou dochází k rozvoji dětské psychiky, hrubé i jemné motoriky. Pokud však chceme, aby přírodní prostředí bylo pro děti přínosné, pouze kontakt a pobyt v přírodě nestačí. Aby příroda nepřestala být inspirující, uklidňující a podporující tvořivost, nelze zapomínat na to, že potřebuje, abychom se v ní pohybovali a chovali určitým způsobem. S tímto přístupem by se děti měly setkávat od útlého věku. Jestliže se dítě dostává do kontaktu s přírodou od malička, cítí se v ní bezpečně a přirozeně, což znamená, že má k přírodě kladný vztah, a nepřipadá v úvahu, aby jí vědomě ubližoval a ničil ji. Environmentální výchova je důležitou součástí naší mateřské školy.

Zahradní pedagogika je praktické environmentální a přírodovědné vzdělávání o zahradě a vztazích či procesech v ní probíhajících. Propojuje zahradnickou a pedagogickou činnost. Využívá zahradu s přírodními a látkovými cykly a biologickou rozmanitostí jako prostor pro rozvíjení teoretických znalostí a praktických dovedností dětí. Je založena na prožitkovém učení, vnímání všemi smysly a přímém kontaktu s organismy a přírodními materiály. Pobyt v přírodní zahradě umožňuje dětem bezpečně získávat vlastní zkušenosti, zlepšovat tělesnou kondici a manuální zručnost, rozvíjí osobní i sociální kompetence a posiluje pozitivní vztah k životu kolem nás.

*Záměr:*

- rozvoj školní zahrady, semenaření, vlastní výpěstky atp.
- vytvoření přírodní zahrady vlastními silami, realizace venkovní učebny

Bloky v sobě integrují cíle ze všech vzdělávacích oblastí (biologické, psychologické, interpersonální, sociálně kulturní, environmentální) a předkládají způsob jejich naplňování. Stanovení vzdělávacích cílů školy vychází ze tří hlavních cílů:

1. Rozvíjení dítěte, jeho učení a poznání.
2. Osvojení základů hodnot, na nichž je založena naše společnost.
3. Získání osobní samostatnosti a schopnosti projevit se jako samostatná osobnost působící na své okolí.

Tyto tři ústřední rámcové cíle považujeme za základní a jejich naplňování je všudypřítomné. Jsou to cíle, které zahrnují porozumění a poznatky, produktivní činnosti a praktické dovednosti, hodnoty a postoje. Nástin vzdělávací nabídky je pružný s ohledem na přání a možnosti dětí. Časový prostor pro realizaci zůstává otevřený, flexibilní, dostatečně volný, s prostorem pro aktuální situace, pro aktivní vstup dětí i tvořivost učitelky.

ŠVP je dokument, který se stále vyvíjí, a který úzce souvisí s postupným získáváním nových zkušeností, poznatků z autoevaluace, se stálým sebevzděláním pedagogů a s postupnými změnami podmínek, které jej ovlivňují.

V práci s dětmi uplatňujeme tyto zásady:

- i cesta může být cíl
- respektování přirozených lidských a základních sociálních vývojových potřeb
- vnímání každého dítěte jako jedinečné bytosti, které má právo rozvíjet se a učit v rozsahu svých možností a potřeb
- učení na základě prožitku a zkušenosti, prostřednictvím vlastní činnosti dětí, tzv. prožítkového učení
- učení pojmenovávat konkrétní věci, děje, vyjádřit své pocity, co se stalo, co se děje
- upřednostnění prožitku před výkonem, procesu před výsledkem
- vytváření rovnováhy mezi řízenými činnostmi a spontánními hrami
- využívání náhodně vzniklých situací, situační učení
- rozvíjení komunikace a spolupráce mezi dětmi, sociální učení
- rozvíjení emoční inteligence – umět se podívat na situaci očima druhého
- podporou zájmu rodičů o dění v mateřské škole

Školní vzdělávací program vypracoval kolektiv školy na dvouleté období a je v souladu s rámcovými cíli a klíčovými kompetencemi. Zásady, uplatňované principy, formy, metody naší práce vychází z toho, že se naše mateřská škola nachází na vesnici, kde je dostatek podnětného prostředí. Dbáme o udržení pohodového, klidného prostředí s rodinnou atmosférou, kde jsou děti rády, učí se poznávat svět kolem sebe, kde děti chtějí mluvit o svých přáních, pocitech a zážitcích. Snažíme se být pro děti partnerem. Plně respektujeme věkové složení dětí a činnosti přizpůsobujeme jejich věku.

## Zvířata ve školce

Naše mateřská škola má přírodovědné zaměření a proto je přirozené, že máme ve školce i zvířata. Prakticky všechna zvířata jsou zachráněná či darovaná. Zvířata jsou součástí vzdělávacího programu.

Jak dokládají mnohé vědecké studie, zvířata mají na děti a celkově na lidi pozitivní vliv. A v neposlední řadě je přirozené, že na vesnici vyrůstají děti mezi zvířaty. Co se týče zvířat ve školce, pozitiva rozhodně převažují nad negativy. Děti reagují na zvířata jinak, než na dospělé a někdy i vrstevníky. Jsou děti, které mají problém promluvit s dospělým, ale skrze zvíře je to pro ně jednodušší. Kočky i pes, který do školky dochází, jsou v interakci s dětmi klidní, děti je mají rády a často s nimi hovoří a mazlí se s nimi. Jde o interakci, která prokazatelně působí na psychickou pohodu dětí. Pomáhá rozvoji hrubé i jemné motoriky, podněcuje verbální i neverbální komunikaci či koncentraci. Přítomnost psa u dětí s těžkými logopedickými obtížemi slouží jako motivační prvek, protože pes reaguje na gesta i mimiku a děti se se psem dorozumí. Nejvíce je to znát u nejmenších dětí, které ještě nemají tolik rozvinutou řeč a v komunikaci s dospělými si nejsou tolik jisté. U dětí s ADHD podporuje koncentraci, zklidnění. Zvíře některým dětem přináší pocit jistoty a pomáhá rozvíjet komunikační dovednosti. Kromě toho, že mají zvířata terapeutické schopnosti, rozvíjí u dětí mnoho dalších dovedností. Díky zvířatům se děti mohou naučit respektovat a tolerovat zvířata a následně i lidi a jejich pravidla. Děti se spolu se zaměstnanci o zvířata starají.



Nejdůležitějším cílem je vychovávat svobodné dětské osobnosti, podporovat radost dětí z učení, učit je mít zodpovědnost sám za sebe, za své činy, mít úctu k životu, nepodléhat manipulaci. Činnosti koncipujeme tak, aby podporovaly schopnost napodobování, vlastní hledání a touhu po poznání. Rozvoj vůle, citění a myšlení by měl probíhat ve vzájemném souladu na podkladě spoluprožívání a spoluvytváření života v mateřské škole.

Dílčí cíle (záměr pedagoga), dílčí výstupy (co se dítě naučí, co získá) v těchto oblastech:

Vzdělávání probíhá během celého roku ve všech činnostech a situacích.

#### **Oblast BIOLOGICKÁ (Dítě a jeho tělo)**

Stimulovat a podporovat růst a neurosvalový vývoj dítěte. Podporovat fyzickou pohodu, zlepšovat tělesnou zdatnost i pohybovou a zdravotní kulturu, rozvíjet pohybové i manipulační dovednosti dětí, učit je sebeobslužným dovednostem a vést je ke zdravým životním postojům.

#### **Oblast PSYCHOLOGICKÁ (Dítě a jeho psychika)**

Rozvíjet duševní pohodu dítěte, psychickou zdatnost, jeho intelekt, řeč a jazyk, poznávací procesy a funkce, jeho city i vůli, jeho kreativitu a sebevyjádření.

#### **Oblast INTERPERSONÁLNÍ (Dítě a ten druhý)**

Utvářet vztahy dítěte k jinému dítěti či dospělému, posilovat, kultivovat a obohacovat jejich vzájemnou komunikaci a zajišťovat pohodu těchto vztahů.

#### **Oblast SOCIÁLNĚ KULTURNÍ (Dítě a společnost)**

Uvést dítě do společenství ostatních lidí, do života v lidské společnosti i do světa kultury a umění, pomoci dítěti osvojit si potřebné dovednosti, návyky i postoje, přijímat základní i všeobecné, uznávané společenské, morální a estetické hodnoty a podílet se na utváření společenské pohody.

#### **Oblast ENVIRONMENTÁLNÍ (Dítě a svět)**

Založit u dítěte elementární povědomí o okolním světě a jeho dění, o vlivu člověka na životní prostředí počínaje nejbližším okolím a globálními problémy celosvětového dosahu, vytvořit základy pro otevřený a odpovědný postoj dítěte (člověka) k životnímu prostředí.





## Obsah integrovaného celoročního vzdělávacího bloku „Malé velké dobrodružství“

### MALÝ PRINC



#### Charakteristika bloku

Blok zaměřený na dítě a jeho svět. Součástí bloku je adaptační období, poznávání a pojmenování věcí kolem nás i z nejbližšího okolí dítěte jako je prostředí domova, školky, třídy a blízkého okolí. Tvoření společných pravidel soužití, jejich osvojování a dodržování. Vytváření citových pout dítěte ke svému okolí, rozvíjení citových pout a vzájemných vztahů.

Integrovaný blok Malý princ v sobě zahrnuje vše, co se týká lidské bytosti. Seznamuje děti nejen s funkcí lidského těla, ale i s různými fázemi lidského života. Přibližuje postavení člověka v přírodě, ve světě a jeho úlohu v různých fázích života. Učí děti chránit své tělo a zdraví s ohledem na další lidské bytosti.

Součástí tohoto bloku je etika, multikulturní výchova či finanční gramotnost.

#### Navrhovaná témata:

Já a ty, rodina, tělo, domov, kde žiju, zdraví, půjdu do školy, finance, povolání, pohyb, etika

#### Záměr:

znát jednotlivé části těla

být obezřetný při setkání s cizími lidmi, umět odhadnout nebezpečnou situaci

prohlubovat vztahy k rodině a kamarádům

umět pečovat o své tělo, zdraví

podpora tělesného rozvoje a zdraví

seznámení s různými druhy povolání

osvojit si základy finanční gramotnosti

#### Cíle:

rozvíjet a posilovat fyzickou a psychickou zdatnost dítěte

umožnit dětem získat poznatky o lidském těle a zdraví

podporovat u dětí rozvoj všech smyslů

vytvářet podmínky pro zdravé životní postoje a návyky

seznamovat se s pravidly chování ve třídě, ve společnosti

podporovat pozitivní a přátelské vztahy

přispívat k vytváření multikulturních vztahů



SUPRA

#### Navrhované činnosti:

pohybové a smyslové hry vedoucí k posilování fyzické a psychické zdatnosti

seznamování s literaturou na dané téma

pozorování a poznávání sebe samotného i ostatních

poznávání jiných kultur

získávání nových znalostí z oblasti anatomie-sledování v encyklopediích

zdravotně zaměřené činnosti, relaxační a odpočinkové

ukázka - ochutnávka tradičních pokrmů jednotlivých národů (i s rodiči)

#### Očekávané výstupy:

znát jednotlivé části lidského těla, dokázat pojmenovat členy rodiny

orientovat se v základních pravidlech péče o naše zdraví, tělo jak poskytnout první pomoc

umět se zachovat v krizové situaci

nemít předsudky k odlišným lidem, chovat se přirozeně

vážít si sám sebe, svých hodnot a své kultury

### **Směřování ke kompetencím:**

přijímat druhé lidi jako partnery

být schopen a ochoten spolupracovat a vnímat to jako výhodu

být vstřícný k ostatním, chápat, že konflikty je lepší řešit dohodou

dokázat se ve skupině prosadit, ale i podřídit

snažit se napodobovat modely prosociálního chování a modely mezilidských vztahů, které nachází ve svém okolí

být tolerantní k odlišnostem druhých

### **NAKRESLI MI BERÁNKA**

#### **Charakteristika bloku**

Blok je zaměřen na poznávání všeho, co nás v okolním světě obklopuje. Rozmanitost světa přináší i rozmanitost tohoto bloku. Je zaměřený na kulturu, umění, zvyky a tradice s důrazem na místní zvyklosti. Snaží se dětem přiblížit svět umění, vědy, techniky. V tomto bloku dítě rozvíjí estetické cítění, fantazii, rytmus, představivost, grafomotoriku, kreativitu. Umožňuje dětem prožívat oslavy a svátky, které v průběhu roku probíhají, účastnit se jejich příprav. Podporuje u dětí zvláště citovou složku jejich osobnosti, klade důraz na estetické vnímání, posiluje naše vzájemné vztahy a propojenost s rodinou i širším okolím ve vesnici. Otevírá obzory pro další poznávání světa, ukazuje na velké množství otázek, které tento svět poskytuje.



#### **Navrhovaná témata:**

Hudba, výtvarné umění, divadlo, tradice a zvyky, estetika, knihy, média, věda, technika

#### **Záměr:**

prožívat hezké chvíle s knihou, při poslechu pohádek, čtení

realizovat svoje představy a prožitky při hraní divadla

vnímat kulturu, umění, hudbu jako nezbytnou součást svého života

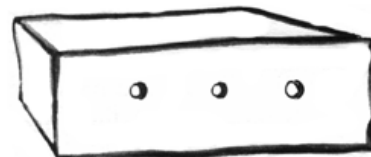
vytvářet si ve škole příjemné a hezké prostředí, kde nám bude dobře

podporovat multikulturní výchovu

radovat se z každého dne

vnímat svoje tradice a rituály jako součást života

tvoření pro radost druhého a sebe



#### **Cíle:**

navodit kladný vztah ke knihám, k umění, vědě a technice

sledovat se zájmem literární, dramatické či hudební představení, hodnotit zážitky a výtvarně se vyjádřit

uplatnit svoji fantazii a tvořivost v literárních, hudebních i výtvarných projevech

se zájmem přistupovat k poznatkům vědy a techniky, rozvíjet technické myšlení

učit se poznávat jednotlivé kontinenty a život na nich

vést děti a formovat jejich postoje, posilovat vzájemné vztahy, vytvářet pohodu a příjemné prostředí ve třídě

rozvíjet u dětí jazykové schopnosti produktivní (výslovnost, vytváření pojmů, mluvní projev, vyjadřování)



vytvářet pozitivní vztah dětí k činnostem, posilovat u nich zvědavost, zájem, radost z objevování nového

umožnit dětem poznávat sám sebe, posilovat sebedůvěru, samostatnost, rozvíjet sebeovládání  
učit děti citové vztahy vytvářet, rozvíjet a prožívat

### **Navrhované činnosti:**

dramatizace, různá hudební vystoupení, improvizace na hudbu

využití hudby k relaxaci, uvolnění při odpoledním odpočinku

návštěva knihovny, prohlížení knih, seznamování s různými druhy literatury

vývarné aktivity motivované hudbou

využití různých výtvarných technik, netradičních materiálů

exkurze na zajímavá místa

konstruktivní stavebnice a pomůcky

experimenty a pokusy

seznamování s různými druhy a žánry hudby

návštěva divadelních představení

hry s loutkami, maňásky, výroby vlastních loutek, kulís

příprava a realizace různých vystoupení či slavností

účast na organizaci oslav ve třídě: narozeniny a jiné svátky

účast na oslavách v obci



### **Očekávané výstupy:**

mít povědomí o širším společenském, věcném, přírodním, kulturním prostředí

umět si všimnout změn ve svém okolí

umět komunikovat všimnout si druhého a se zájmem navazovat vztahy-přátelství

být zvědavý, umět klást otázky a směřovat k nacházení řešení

znát možnosti poznávání, nové technologie a umět je používat

vnímat a rozlišovat pomocí všech smyslů

zachytit a vyjádřit své prožitky

naučit se z paměti krátké texty

vyjadřovat svou představivost a fantazii v tvořivých činnostech

těšit se z hezkých a příjemných zážitků, z přírodních a kulturních krás i setkávání s uměním

zachytit a vyjádřit své prožitky, emoce (slovně, výtvarně....)

spolupracovat s ostatními

být tvořivý

### **Směřování ke kompetencím:**

radovat se z toho, co dokážu a umím

vnímat problémy jako nezbytnou součást svého života

získané zkušenosti vyhodnocovat a využívat je při řešení dalších problémů a situací, s nimiž se můžeme setkat

užívat technických i informačních prostředků k vlastnímu rozvoji a učení, k řešení problémů i k otevřené komunikaci s okolním světem

dokázat vyjadřovat a sdělovat své prožitky, pocity

vystupovat jako svébytná osobnost

užívat svých komunikačních schopností k dalšímu učení

vnímat, přijímat, rozvíjet a chránit hodnoty spojené se zdravím a bezpečím, s životem a životním prostředím i hodnoty vytvořené člověkem

## LIŠKA A RŮŽE

Osvojování si poznatků z oblasti živé a neživé přírody, vytváření správných životních postojů k přírodě. V oblasti živočichů a rostlin se zaměřujeme především na místně zakotvené učení. Vytváří správné životní postoje k přírodě. Ukazuje na rozmanitost, změny a různé děje v přírodě.

### Navrhovaná témata:

Živá příroda, neživá příroda, počasí, roční období, životní cykly, vesmír

### Záměr:

hledat krásu ve všech podobách počasí  
mít vztah k přírodě, ke svému okolí  
prožívat hezké chvíle při pobytu venku v dnešní přemodernizované době  
mít elementární povědomí o vesmíru

### Cíle:

rozvíjet u dětí užívání všech smyslů  
vytvářet zdravé životní postoje  
umožnit dětem získávat nové poznatky z oblasti živé a neživé přírody  
vytvářet u dětí předpoklady pro práci s informacemi  
rozvíjet schopnost dětí vytvářet citové vztahy  
probudit v dítěti zájem o vesmír, mít pojem o naší galaxii

### Navrhované činnosti:

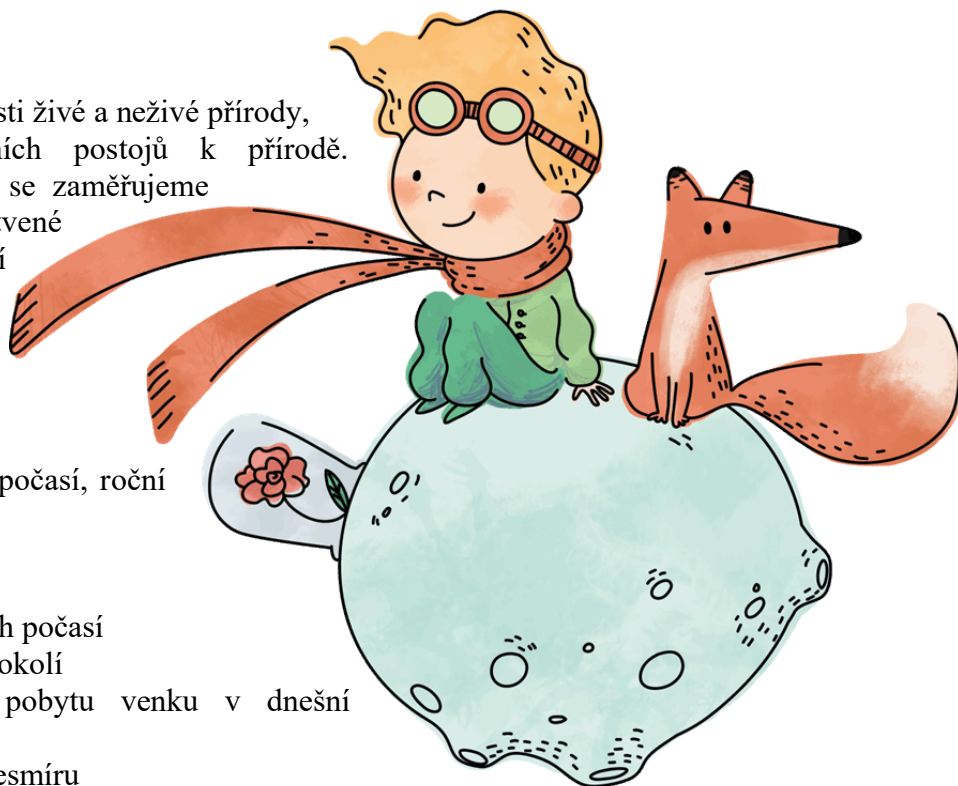
poznávání jednotlivých druhů zvířat a jejich rozdělení  
poznávat, co je součástí neživé přírody a umět pojmenovat  
hudební, výtvarné a dramatické náměty z oblasti přírody  
charakteristika jednotlivých ročních období  
poznávání různých druhů počasí  
využití přírodnin při výtvarném tvoření a hře  
poznávání naší planety i okolního vesmíru  
pozorování přírodnin lupami, mikroskopem

### Očekávané výstupy:

vnímat svou sounáležitost s prostředím ve kterém žijí, se světem  
adaptovat se na prostředí i jeho běžné proměny  
přístupovat k učení se zájmem a zaujetím  
být vnímavý, umět nacházet řešení a chápat souvislosti  
radovat se z nových poznanych věcí

### Směřování ke kompetencím:

řešit samostatně úkoly  
vnímat a přijímat hodnoty k ochraně svého okolí-přírody  
odmítat společensky nežádoucí chování  
spolupracovat s ostatními, brát v úvahu názor druhého



## Autoevaluace mateřské školy a hodnocení výsledků vzdělávání

V naší MŠ se pedagogický sbor dohodl na těchto pravidlech evaluace a hodnocení:

<b>A) Naplňování cílů programu, hodnocení tematických celků, nabídky činností a vhodnost zvoleného tématu</b>	
Kritéria	<ul style="list-style-type: none"> <li>- z hlediska úspěšnosti u dětí</li> <li>- z hlediska naplňování cílů</li> </ul>
Časový plán, frekvence vyhodnocování	<ul style="list-style-type: none"> <li>- denní záznamy</li> <li>- denní konzultace pedagogů</li> <li>- průběžně dle potřeby</li> </ul>
Nástroje	<ul style="list-style-type: none"> <li>- záznamy do přehledu výchovné práce</li> <li>- sebehodnocení dětí</li> <li>- konzultace učitelek</li> <li>- konzultace s rodiči</li> <li>- pedagogické rady</li> </ul>
Odpovědnost	<ul style="list-style-type: none"> <li>- pedagogové</li> <li>- děti</li> </ul>
<b>B) Osobnostní růst dětí a záznam o jejich individuálních pokrocích</b>	
Kritéria	<ul style="list-style-type: none"> <li>- zda se dítě orientuje v prostředí MŠ</li> <li>- zda dokáže navázat kontakt s dospělým</li> <li>- další kompetence v různých oblastech rozvoje dítěte - individuální listy</li> </ul>
Časový plán, frekvence vyhodnocování	<ul style="list-style-type: none"> <li>- průběžně během školního roku</li> <li>- dle potřeby stanovení případných opatření</li> </ul>
Nástroje	<ul style="list-style-type: none"> <li>- záznamy - individuální listy dítěte - zejména na základě diagnostiky a pozorování</li> <li>- portfolio dítěte</li> <li>- konzultace učitelek</li> <li>- konzultace s rodiči</li> <li>- diagnostika dětských výtvarných prací</li> <li>- cílené pozorování</li> </ul>
Odpovědnost	<ul style="list-style-type: none"> <li>- pedagogové</li> </ul>
<b>C) Profesionální růst pedagogů, hodnocení pedagogického sboru</b>	
Kritéria	<ul style="list-style-type: none"> <li>- kvalitně zpracovávat ŠVP a ostatní pedagogické dokumenty</li> <li>- osvojit si metody pedagogické diagnostiky - cíleně pozorovat projevy dětí, monitorovat a vyhodnocovat jejich vývoj</li> <li>- osvojit si poznatky z pedagogických a psychologických oborů, využívat současné trendy v předškolním vzdělávání</li> </ul>
Časový plán, frekvence vyhodnocování	<ul style="list-style-type: none"> <li>- hospitace</li> <li>- četba odborné literatury a časopisů</li> <li>- školení (DVPP) rozhovory na pedagog. radách, sdělování informací ze školení o nových trendech před. vzdělávání</li> </ul>
Nástroje	<ul style="list-style-type: none"> <li>- zápis o hospitaci</li> <li>- hodnotící pohovor - doplnění hospitace</li> <li>- pedagogické porady</li> </ul>

	<ul style="list-style-type: none"> <li>- zpracování ŠVP a ostatních dokumentů</li> <li>- portfolia učitelů</li> </ul>
Odpovědnost	<ul style="list-style-type: none"> <li>- pedagogové</li> </ul>
<b>D) Hodnocení kvality práce provozních zaměstnanců</b>	
Kritéria	<ul style="list-style-type: none"> <li>- respektovat požadavky pedagogických pracovníků, které vedou k zajištění potřeb a bezpečnosti dětí</li> <li>- dodržování výživových norem</li> </ul>
Časový plán, frekvence vyhodnocování	<ul style="list-style-type: none"> <li>- měsíčně</li> </ul>
Nástroje	<ul style="list-style-type: none"> <li>- zápisy</li> <li>- provozní porady dle plánu</li> </ul>
Odpovědnost	<ul style="list-style-type: none"> <li>- provozní zaměstnanci</li> </ul>
<b>E) Spolupráce s rodiči a ostatními partnery - úspěšnost zvolených metod a forem spolupráce</b>	
Kritéria	<ul style="list-style-type: none"> <li>- aktivní přístup rodičů a jejich zájem</li> <li>- účast rodičů na akcích školy</li> <li>- důvěra rodičů - individuální pohovory o dětech, triády</li> <li>- spolupráce s ostatními partnery</li> </ul>
Časový plán, frekvence vyhodnocování	<ul style="list-style-type: none"> <li>- průběžně</li> </ul>
Nástroje	<ul style="list-style-type: none"> <li>- analýza účasti rodičů na akcích</li> <li>- fotodokumentace</li> <li>- rozhovory s rodiči</li> <li>- dotazníky</li> <li>- konzultace s partnery</li> </ul>
Odpovědnost	<ul style="list-style-type: none"> <li>- zaměstnanci mš</li> <li>- rodiče</li> </ul>
<b>F) Materiálně technické podmínky školy, vybavení tříd, školní zahrady a kuchyně</b>	
Kritéria	<ul style="list-style-type: none"> <li>- podle potřeby doplňovat vybavení tříd novými hračkami, náčiním a pomůckami</li> <li>- podílet se s dětmi na úpravě a výzdobě interiéru školy</li> <li>- pokračovat ve vybavování MŠ</li> <li>- prostory zahrady dovybavit tak, aby umožňovala co nejdelší pobyt venku a aby nabízela dětem rozmanité aktivity</li> <li>- sledování bezpečnosti a estetického vzhledu u dětského nábytku a tělocvičného nářadí - učitelky, školník</li> <li>- snaha získat pro školu co nejlepší finanční prostředky pro zajištění materiálně technických podmínek školy - ředitelka</li> <li>- sledovat stav kuchyňského náčiní, nádobí, spotřebičů, zaměřit se na odstranění kontaminace z prostředí a předcházet biologickým, chemickým a fyzikálním nebezpečím při výrobě pokrmů - kuchařka</li> <li>- průběžný úklid školní zahrady</li> </ul>
Časový plán, frekvence vyhodnocování	<ul style="list-style-type: none"> <li>- průběžně dle potřeby</li> </ul>
Nástroje	<ul style="list-style-type: none"> <li>- zápisy z provozních a pedagogických rad</li> <li>- záznamy z kontrolní činnosti</li> <li>- dotazníky</li> <li>- fotodokumentace</li> </ul>
Odpovědnost	<ul style="list-style-type: none"> <li>- všichni zaměstnanci</li> </ul>

<b>H) Personální podmínky ve vztahu k naplnění cílů PVP PV</b>	
Kritéria	- kvalifikovanost pedagogického kolektivu - DVPP ve vztahu k ročnímu plánu a naplnění stanovených cílů
Časový plán, frekvence vyhodnocování	- průběžné vzdělávání ped. pracovníků - pedagogické a provozní porady - normativní počty pedagogických pracovníků
Odpovědnost	- ředitelka
<b>CH) Evaluace organizačních podmínek školy</b>	
Kritéria	- účelnost a vhodnost organizace a režimového uspořádání ve vztahu k naplňování záměrů ŠVP
Časový plán, frekvence vyhodnocování	- kontrolní činnost - záznamy z ped a provoz porad - konzultace
Odpovědnost	- všechny pracovníci dle profesní odpovědnosti

## Zaměření pro školní rok 2024/2025

- ✓ Společné plánování s dětmi. Zařadit plánování témat a naučit se společně s dětmi plánovat i aktivity do center
- ✓ Doladit tvorbu a práci s portfolii – funkčnost
- ✓ Každý rok provázen knižním hrdinou – pro letošní rok Pipi dlouhá punčocha

„Všichni dospělí byli dětmi, ale málokdo si na to pamatuje.“

*Antoine de Saint-Exupéry, kniha Malý princ*

